

NÁVOD K OBSLUZE



Obsah

Pro vaši bezpečnost.....	6
Pro koho je výrobek vhodný?	6
Jak se výrobek používá?	6
Čemu byste měli předcházet?	6
Použití v rozporu s určením	6
Všeobecné bezpečnostní pokyny	6
Vysvětlivky k výstražným upozorněním	7
Seznam symbolů na výrobku	7
Zaregistrujte Váš přístroj.....	8
Seznamte se s přístrojem.....	9
O přístrojích Geberit AquaClean	9
Přehled funkcí	9
Přístroj v přehledu	10
Koncepce obsluhy	12
O koncepci obsluhy	12
Přední strana dálkového ovládání	12
Zadní strana dálkového ovládání	13
Stavová LED na orientačním světle a na dálkovém ovládání	14
Zapínání a vypínání zařízení	15
Aplikace Geberit.....	16
Kontrola kompatibility	16
Stažení aplikace Geberit Home	16
Použití aplikace Geberit Home	17
Popis obsluhy přístroje	18
První kroky	18
Používání anální sprchy	19
Používání dámské sprchy	19
Vypnutí a zapnutí oscilačního pohybu anální sprchy	20
Zapnutí a vypnutí orientačního světla	20
Přizpůsobte průběh sprchování svým potřebám.....	21
Nastavení intenzity sprchovacího proudu	21
Nastavení polohy ramena s tryskou	21
Uložení uživatelských profilů	22
Vyvolání uživatelských profilů	22
Uložení osobního uživatelského profilu v aplikaci Geberit Home	23
Postup naprogramování přístroje.....	24
Přehled možností programování	24

Hlavní nabídka funkcí nastavení zařízení	24
Menu Nastavení zařízení	25
Menu Nastavení funkcí	26
Menu Nastavení systému	28
Hlavní nabídka funkcí Osobní nastavení	30
Menu Uživatel	31
Hlavní nabídka funkcí Údržba a péče	32
Menu Údržba a péče	32
Hlavní nabídka funkcí Náповěda	34
Menu Náповěda	34
Čištění a odvápnování přístroje	36
Návod na údržbu	36
Všeobecná doporučení k čištění	36
Automatická výměna vody	36
Cílená dezinfekce	37
Vhodné čisticí prostředky a čisticí přístroje	37
Pokyny pro péči o hladké povrchy	39
Pokyny pro údržbu sanitárních keramik	39
Pokyny pro péči o WC sedátko	40
Čištění WC sedátka a pouzdra	40
Čištění sprchovací trysky pomocí displeje dálkového ovládání	41
Čištění sprchovací trysky pomocí tlačítek na dálkovém ovládání	43
Odvápnit zařízení	44
Hlášení k odvápnění přístroje	47
Takto odstraníte poruchy	48
Postup při poruchách	48
Sprchovací WC nefunguje	49
Ostatní funkční závady	50
Odstraňování problémů u dálkového ovládání	51
Výměna baterie dálkového ovládání	52
Nové spárování dálkového ovládání s přístrojem	52
Udržitelný rozvoj	53
Skupina Geberit a udržitelný rozvoj	53
Ecodesign – ekologická bilance	53
Ekologické tipy	53
Likvidace	54
Likvidace starých elektrických a elektronických zařízení	54
Záruka pro konečné zákazníky	55
Technické informace a shoda	56
Technické informace	56
Zjednodušené EU prohlášení o shodě	56

Kontakt	57
Hlavní sídlo	57
Evropa	57
Afrika a Střední východ	60
Asie	60
Ostatní země	61

Pro vaši bezpečnost

Pro koho je výrobek vhodný?

Sprchovací WC Geberit AquaClean může být používáno dětmi od 3 let a rovněž osobami s omezenými fyzickými, smyslovým či mentálními schopnostmi nebo osobami, které k používání tohoto zařízení nemají dostatečné zkušenosti a znalosti, pokud jsou pod dohledem nebo byly poučeny o bezpečném používání zařízení a rozumí nebezpečím, která z toho vyplývají. Se zařízením si nesmí hrát děti. Čištění a údržbu ze strany uživatele nesmí provádět děti bez dozoru.

Jak se výrobek používá?

Výrobek je vhodný pro následující účely a oblasti použití:

- použití jako sprchovací WC:
 - k očištění anální oblasti
 - k vnější očištění vaginální oblasti
- k instalaci ve vytápěném interiéru
- k připojení k systému pro rozvod pitné vody
- k provozu s vodou ze zařízení na reverzní osmózu

Čemu byste měli předcházet?

Výrobek není určen pro následující použití:

- opuštění WC sedátka v průběhu sprchování
- zatěžování a pokládání předmětů na WC víko
- ponoření dálkového ovládání do kapalin
- provoz bez zátky pro odvápnovací prostředek Geberit AquaClean

Použití v rozporu s určením


Při použití v rozporu s určením společnost Geberit nenese odpovědnost za následky.


Všeobecné bezpečnostní pokyny

Níže uvedené bezpečnostní pokyny platí po celý cyklus životnosti výrobku:

- Před prvním použitím výrobku si přečtěte návod k obsluze, abyste se seznámili s používáním výrobku.
- Návod k obsluze si uložte nebo vytiskněte, abyste do něho mohli později nahlédnout.
- Nepoužívejte zařízení, pokud je poškozené. Odpojte přístroj pokud možno od elektrické sítě a kontaktujte servis Geberit.
- Přístroj neotvírejte. Neobsahuje žádné součástky, které by od uživatele vyžadovaly údržbu nebo opravu.
- Neprovádějte žádné změny ani dodatečné instalace. Při modifikacích může dojít k ohrožení života.
- Opravy směřjí provádět pouze autorizovaní kvalifikovaní pracovníci pomocí originálních náhradních dílů.
- Smí se používat pouze originální součásti příslušenství.
- Provozovatel nebo uživatel smí provádět pouze takovou obsluhu a údržbu, která je popsána v tomto návodu k obsluze.
- K montáži používejte vždy aktuální verzi návodu k montáži, pokud byl výrobek Geberit AquaClean demontován (např. kvůli stěhování).

- Výrobek Geberit AquaClean připojujte jen k síťovému napětí uvedenému na výrobním štítku.
- Při používání čisticích a odvápnovacích prostředků vždy dbejte údajů výrobce.

 Tento dokument obsahuje na různých místech výstražná upozornění. Výstražná upozornění jsou bezpečnostní pokyny, závislé na jednání a situaci. Varují před specifickými nebezpečími.

 Tento návod odpovídá technickému stavu zařízení v okamžiku publikování. Právo na změny v souvislosti s dalším vývojem zůstává vyhrazeno.

Aktuální verzi tohoto a dalších dokumentů máte k dispozici online: <http://catalog.geberit.com>.

Vysvětlivky k výstražným upozorněním

Výstražná upozornění jsou umístěna tam, kde hrozí nebezpečí.

Výstražná upozornění mají následující strukturu:





VÝSTRAHA

Druh a zdroj nebezpečí



Možné následky v případě nedbání nebezpečí.

- Opatření pro zabránění nebezpečí.

Pro účely upozornění na další nebezpečí na výstražných upozornění a na důležité informace se používají tato signální slova.

Symbol	Signální slovo a význam
	NEBEZPEČÍ Signální slovo označuje ohrožení s vysokým stupněm rizika, jež, v případě nezabránění, může mít za následek smrt nebo vážná zranění.
	UPOZORNĚNÍ Signální slovo označuje ohrožení, jež, v případě nezabránění, může mít za následek hmotné škody.
	Označené pouze symbolem. Upozorňuje na důležitou informaci.

Seznam symbolů na výrobku

Symbol	Význam
	Před uvedením výrobku do provozu si přečtěte bezpečnostní pokyny a návod k obsluze/provozu.
	Ohrožení života zásahem elektrického proudu

Zaregistrujte Váš přístroj

Registrace k prodloužení záruky

Prodlužte si bezplatně záruční dobu vašeho Geberit AquaClean. Zaregistrujte se k tomuto účelu do 90 dnů od data instalace.



V třetím roce záruční doby přebírá Geberit v případě vad materiálu nebo výrobních vad bezplatně dodání náhradních dílů, pokud byl výrobek nainstalován a uveden do provozu odbornou instalační firmou.

Přes odkaz: <https://www.geberit-aquaclean.com/landing-pages/onboarding>

Poštou: Vyplňte přiložený záruční list a pošlete nám jej.

Přes smartphone nebo tablet:



Přes aplikaci Geberit Home:

Android:



iOS:



Seznamte se s přístrojem

O přístrojích Geberit AquaClean

Zařízení Geberit AquaClean je WC s integrovanou funkcí sprchování. Zařízení rovněž splňuje všechny funkce běžného WC. Další funkce jsou závislé na provedení vašeho výrobku.

Přehled funkcí

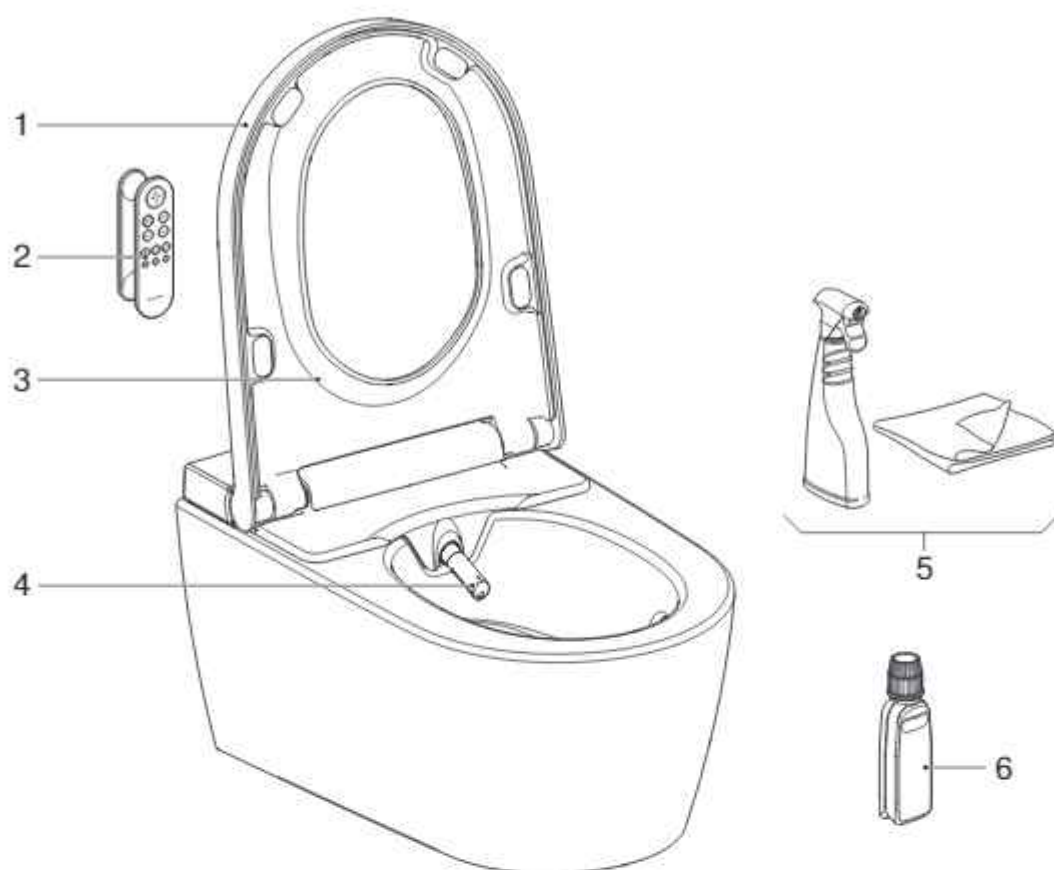
Hygienické funkce:

- splachovací technologie TurboFlush
- technologie sprchování WhirlSpray s individuální polohou ramena s tryskou
- oscilační pohyb ramena s tryskou
- výsuvná dámská tryska s individuální polohou ramena s tryskou, integrovaná do sprchovací trysky
- automatické čištění ramena s tryskou před každým a po každém průběhu sprchování
- odvěpňovací program

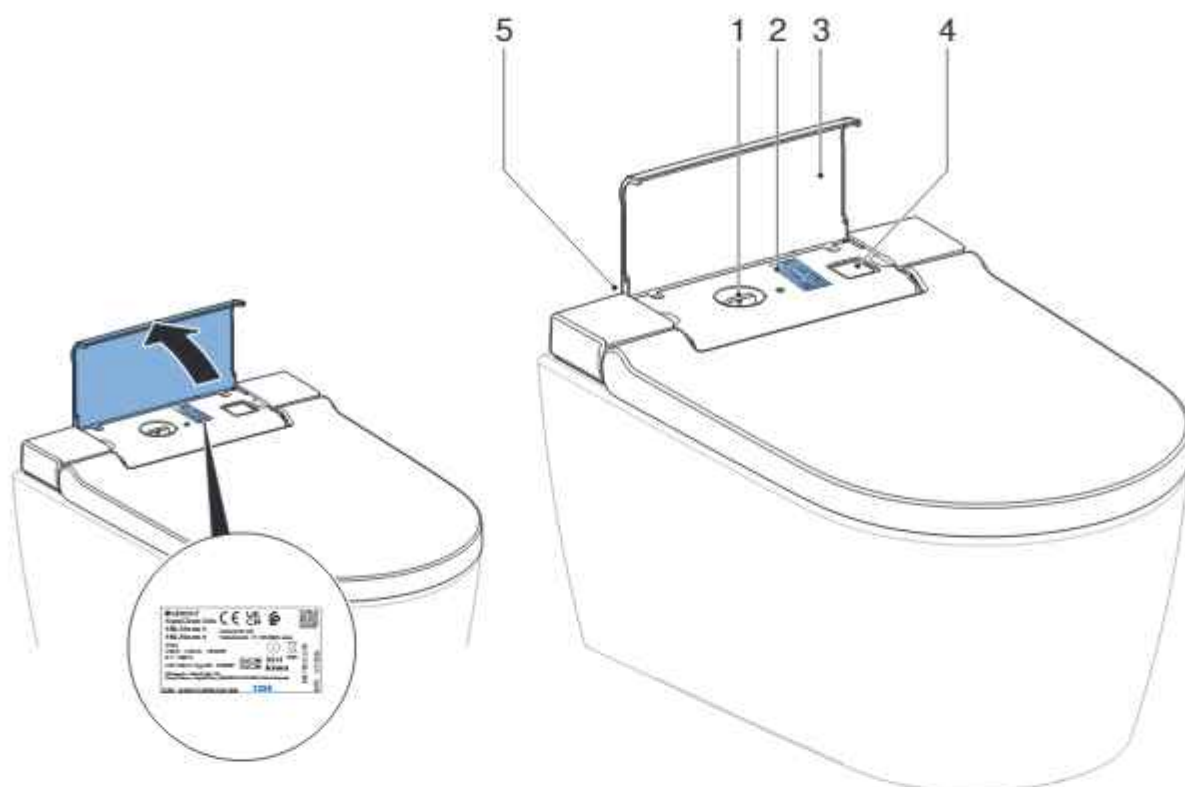
Komfortní funkce:

- volitelná intenzita sprchovacího proudu
- sedací kruh a WC víko s funkcí SoftClosing
- dálkové ovládání s e-ink displejem
- všechny funkce lze obsluhovat pomocí dálkového ovládání
- lze uložit tři individuální uživatelské profily

Přístroj v přehledu



- 1 WC víko
- 2 Dálkové ovládání s magnetickým nástěnným držákem
- 3 Sedací kruh
- 4 Rameno s tryskou se sprchovací tryskou a dámskou tryskou
- 5 Čisticí souprava Geberit AquaClean (pol. č. 242.547.00.1)
- 6 Odvápňovací prostředek Geberit AquaClean (pol. č. 147.040.00.1)



- 1 Plnicí otvor se zásepkou pro odvápnovací prostředek Geberit AquaClean
- 2 Výrobní štítek s číslem série
- 3 Designový kryt
- 4 Síťový vypínač
- 5 Orientační světlo

Některé komponenty a níže uvedený spotřební materiál lze objednat přímo přes aplikaci Geberit Home, katalog náhradních dílů Geberit nebo přes internetový obchod Geberit.

Spotřební materiál	Informace
Čisticí souprava Geberit AquaClean	Pol. č. 242.547.00.1
Odvápnovací prostředek Geberit AquaClean	Pol. č. 147.040.00.1
Geberit AquaClean sada odvápnovacích prostředků (4 ks)	Pol. č. 147.047.00.1
Geberit AquaClean sada odvápnovacích prostředků (10 ks)	Pol. č. 147.048.00.1
Sprchovací tryska AquaClean Sela	Pol. č. 243.527.11.1
Dálkové ovládání výrobku AquaClean Sela	Pol. č. 245.820.01.1

Koncepce obsluhy

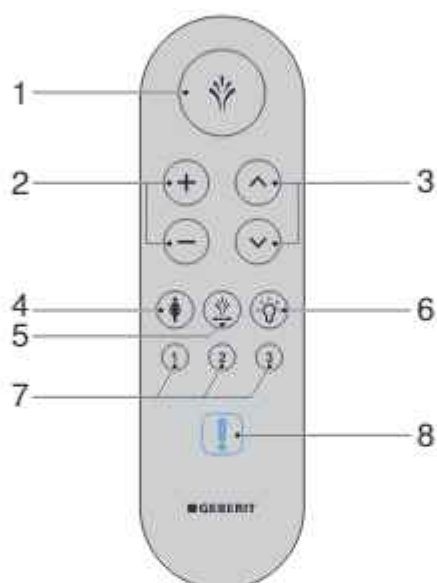
O koncepci obsluhy

Sprchovací WC je možné ovládat prostřednictvím dálkového ovládání nebo aplikace Geberit Home.

i Dálkové ovládání sprchovacího WC Geberit AquaClean je deaktivované, dokud je sprchovací WC spojené s aplikací Geberit Home.

Přední strana dálkového ovládání

Prostřednictvím přední strany dálkového ovládání můžete ovládat všechny funkce denní potřeby:



- 1 Tlačítko <Sprcha>:
– spuštění a zastavení funkce sprchování
– zastavení dámské sprchy
- 2 Tlačítka <+>/<->: zvýšení nebo snížení intenzity sprchovacího proudu
- 3 Šipková tlačítka <nahoru>/<dolů>: nastavte polohu ramene s tryskou (rameno s tryskou dopředu / dozadu)
- 4 Tlačítko <Dámská sprcha>: spuštění a zastavení dámské sprchy
- 5 Tlačítko <Oscilační pohyb>: spuštění a zastavení oscilačního pohybu během anální sprchy
- 6 Tlačítko <Orientační světlo>: Zapnutí a vypnutí orientačního světla
- 7 Tlačítka <Uživatelský profil>: Volba uživatelského profilu 1–3
- 8 Stavová LED (viditelná pouze v případě potřeby)

Zadní strana dálkového ovládání

Prostřednictvím zadní strany dálkového ovládání získáte přístup k různým nastavením a doplňkovým funkcím.



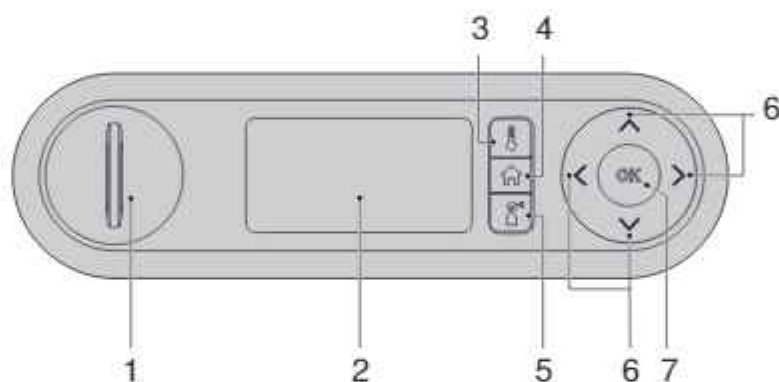
Pro prodloužení životnosti baterie se displej po určité době přepne do pohotovostního režimu.



Pokud je dálkové ovládání od roku 2024 používáno se starší verzí firmwaru v zařízení, nebudou k dispozici všechny funkce:

- Displej zobrazuje pouze 2 řádky
- Žádná LED indikace na přední straně dálkového ovládání
- Žádná funkce prostřednictvím tří tlačítek rychlé volby
- Žádná funkce prostřednictvím tlačítka OK

Abyste mohli používat všechny funkce, proveďte aktualizaci firmwaru pomocí aplikace Geberit Home (verze FW \geq v 8.0).



- 1 Pouzdro pro baterii
- 2 E-ink displej
- 3 Tlačítko rychlé volby <Teplota>
- 4 Tlačítko rychlé volby <Domů>
- 5 Tlačítko rychlé volby <Údržba a péče>
- 6 Šipková tlačítka <nahoru>/<dolů>, <vlevo>/<vpravo>
- 7 Tlačítko <OK>/<Uložit>

Stavová LED na orientačním světle a na dálkovém ovládní

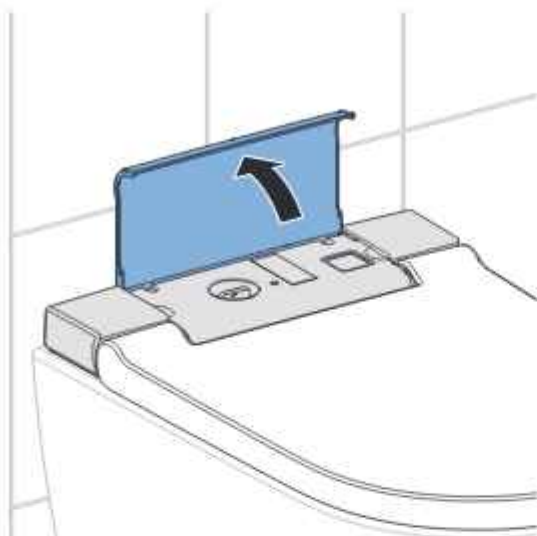
LED vás informují o aktuálním stavu zařízení. LED na dálkovém ovládní zobrazuje aktuální stav zařízení stisknutím tlačítka.

LED	Popis
Bliká modře	<ul style="list-style-type: none">• Probíhá párování. → Viz „Nové spárování dálkového ovládní s přístrojem“, Strana 52.• Zařízení se inicializuje. → Viz „Zapínání a vypínání zařízení“, Strana 15.
Krátce se rozsvítí zeleně	<ul style="list-style-type: none">• Párování je úspěšné.• Uložení uživatelského profilu bylo úspěšné.• Obnovení nastavení ve výrobě bylo úspěšné.
Bliká modře / červeně	Zařízení se musí odvápnit. → Viz „Odvápnit zařízení“, Strana 44.
Bliká červeně	Vyskytuje se hlášení poruchy. ► Když stisknete tlačítko na zadní straně dálkového ovládní, zobrazí se displej / smartphone [Hlášení závady]. Řiďte se pokyny na displeji. Pokud LED stále bliká červeně, kontaktujte servis Geberit.
Bliká oranžově	<ul style="list-style-type: none">• Právě probíhá odvápnění zařízení. Po dobu procesu odvápnění nelze sprchovací WC používat.• Probíhá výměna vody. → Viz „Automatická výměna vody“, Strana 36.• Zařízení není dostupné. Sprchovací WC je vypnuté nebo je dálkové ovládní vzdáleno > 1 m.

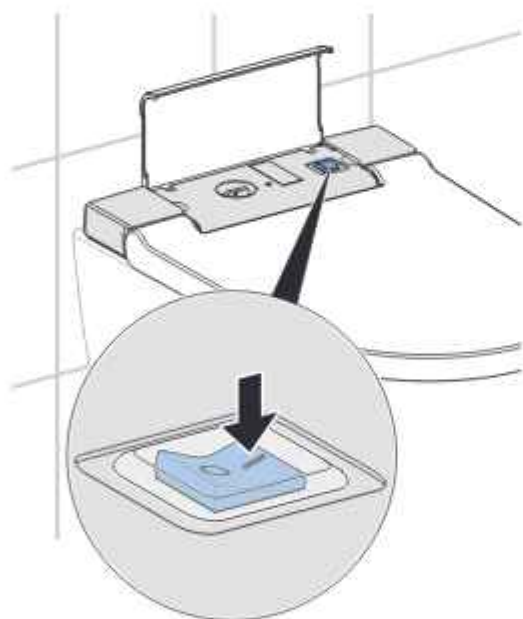
Zapínání a vypínání zařízení

i Mezi vypnutím a zapnutím je nutné vyčkat minimálně 30 sekund.

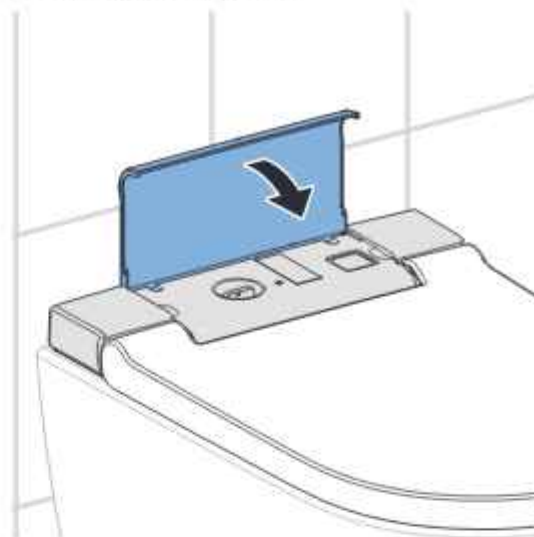
1 Otevřete designový kryt.



2 Stiskněte síťový vypínač.



3 Uzavřete designový kryt.



Výsledek

- ✓ Příklad se po zapnutí znovu inicializuje.
- ✓ Stavová LED na orientačním světle bliká modře.

Aplikace Geberit

Kontrola kompatibility

Abyste mohli aplikaci Geberit využívat v plném rozsahu, potřebujete chytrý telefon s aktuální verzí systému Android nebo iOS. V případě potřeby zkontrolujte oprávnění (Bluetooth®, sdílení polohy) a potvrďte je.

Stažení aplikace Geberit Home

Stáhněte si zdarma aplikaci Geberit Home v příslušném App-Store:

1 Otevřete App-Store ve svém smartphonu.

2 Do vyhledávacího pole zadejte „Geberit Home“.
✓ Zobrazí se aplikace Geberit Home.



3 Stáhněte aplikaci.
✓ Aplikace se stáhne a zobrazí se ve vašem smartphonu.

Pro stažení aplikace Geberit Home také můžete naskenovat příslušný QR kód:

[Android:](#)



[iOS:](#)



Použití aplikace Geberit Home

Aplikace Geberit Home komunikuje prostřednictvím rozhraní Bluetooth® se sprchovacím WC Geberit AquaClean.

i Dálkové ovládání sprchovacího WC Geberit AquaClean je deaktivované, dokud je sprchovací WC spojené s aplikací Geberit Home.

i Vezměte prosím na vědomí, že vaše zařízení případně nemusí disponovat dálkovým ovládáním nebo že jednotlivé funkce nemusí být k dispozici. Funkce a nastavení v aplikaci Geberit Home se mění v závislosti na zařízení a regionu a jsou označeny (volitelně).

Prostřednictvím aplikace Geberit Home můžete provádět následující funkce a nastavení:

- Dálkové ovládání
 - Použití funkce dálkového ovládání
 - Úprava a uložení osobního nastavení (volitelně)
- Nastavení zařízení
 - Úprava a uložení základního nastavení
- Servis Geberit (volitelně)
 - Navázání kontaktu se servisem společnosti Geberit
 - Požádejte o vzdálenou údržbu Geberit AquaClean
- Služby Geberit (volitelně)
 - Registrovat zařízení
 - Prodloužení záruky
- Aktualizace softwaru
 - Aktualizace firmwaru
- Podrobné instrukce
 - Čištění sprchovací trysky a ramene pro osoušení (volitelně)
 - Provedení odvápnění
 - Výměna keramického voštinového filtru (volitelně)

Následující informace můžete vyvolat prostřednictvím aplikace Geberit Home:

- Instrukční filmy (volitelně)
 - Přehrávání předváděcích filmů
 - Přehrávání filmů o údržbě a čištění
- Odstraňování poruch
 - Zobrazení chybových hlášení
- Návod k obsluze
 - Zobrazení návodu k obsluze

Popis obsluhy přístroje

První kroky

Při používání zařízení můžete očekávat následující funkce.

Když se posadíte na sedací kruh,

- zařízení aktivuje funkci sprchování.
- automaticky se aktivují základní nastavení.

Spustíte-li průběh sprchování,

- běží průběh sprchování anální sprchy 50 sekund nebo dámské sprchy 30 sekund.
- průběh sprchování může být kdykoli přerušen.
- může být průběh sprchování přizpůsoben osobním potřebám.
- lze změnit základní nastavení a přizpůsobit jej osobním potřebám.

Když opustíte sedací kruh,

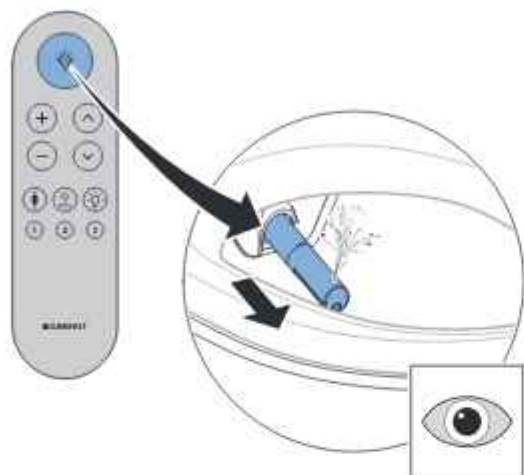
- funkce sprchování se deaktivuje.
- proběhne intenzivní opláchnutí sprchovací trysky a dámské trysky.
- zařízení přejde do ekonomického režimu provozu.

Používání anální sprchy

Předpoklad

- Sedíte na sedacím kruhu.

- ▶ Stiskněte jednou krátce tlačítko <Sprcha> na dálkovém ovládání.



Výsledek

- ✓ Průběh sprchování začne oscilačním pohybem.

- i** Opakovaným stisknutím tlačítka <Sprcha> můžete průběh sprchování předčasně ukončit.

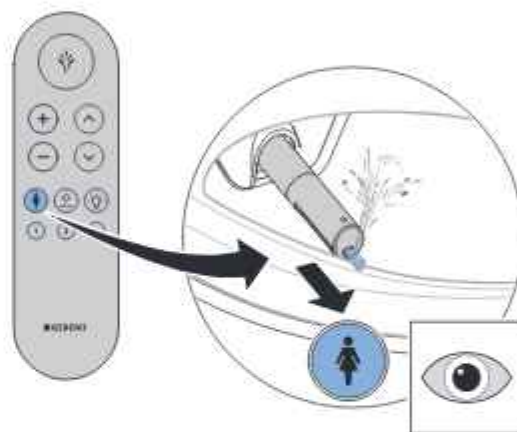
Používání dámské sprchy

- i** Dámská intimní oblast je velmi citlivá a vyžaduje zvláštní a opatrnou péči. Aby se dosáhl optimální výsledek čištění, musí se dámská sprcha nastavit tak, aby byla její poloha pro Vás ergonomická. Pozici sprchovací trysky a intenzitu sprchovacího proudu musíte zvolit tak, aby sprchovací proud nemohl vniknout do vagíny.

Předpoklad

- Sedíte na sedacím kruhu.

- ▶ Stiskněte tlačítko <Dámská sprcha> na dálkovém ovládání.



Výsledek

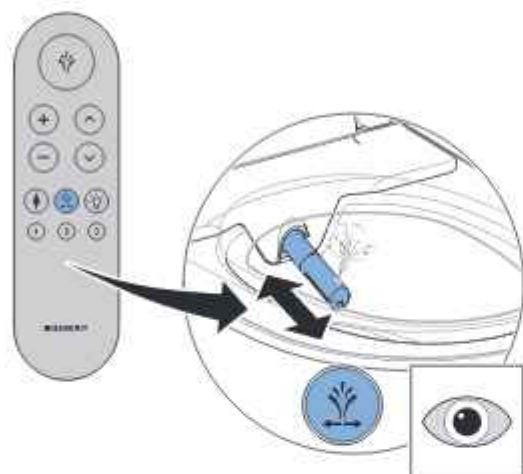
- ✓ Spustí se sprchování.

- i** Opakovaným stisknutím tlačítka <Dámská sprcha> můžete průběh sprchování předčasně ukončit.

Vypnutí a zapnutí oscilačního pohybu anální sprchy

i Oscilačním pohybem ramena s tryskou se zvyšuje účinek mytí.

- ▶ Stisknutím tlačítka <Oscilační pohyb> nebo současným stisknutím šipkových tlačítek <dopředu> a <dozadu> lze oscilační pohyb v průběhu sprchování vypnout a zapnout.



Zapnutí a vypnutí orientačního světla

Předpoklad

- Zařízení je zapnuté.

- ▶ Stiskněte tlačítko <Orientační světlo> na dálkovém ovládacím.



Výsledek

- ✓ Orientační světlo zhasne / se rozsvítí.

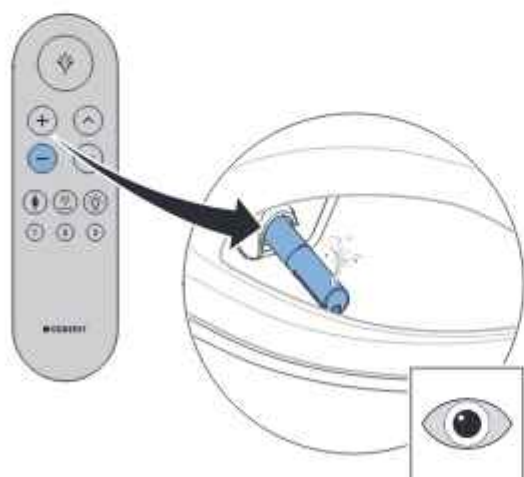
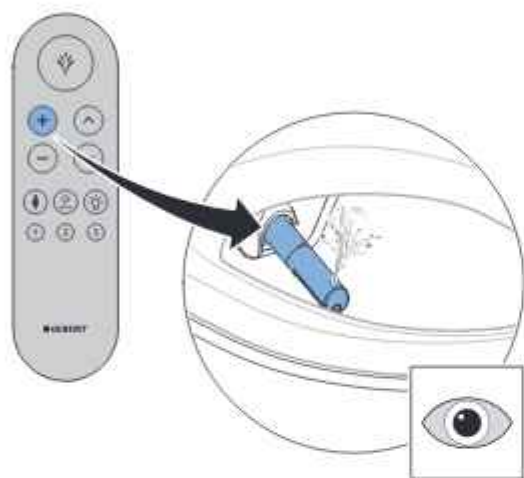
Přizpůsobte průběh sprchování svým potřebám

Nastavení intenzity sprchovacího proudu

Předpoklad

– Právě probíhá sprchování.

- ▶ Stiskněte tlačítko <+>, chcete-li intenzitu sprchovacího proudu zvýšit. Stiskněte tlačítko <->, chcete-li intenzitu sprchovacího proudu snížit.



Výsledek

- ✓ Intenzita sprchovacího proudu se zvýší, resp. sníží.

i Intenzitu sprchovacího proudu můžete nastavit v 5 stupních.

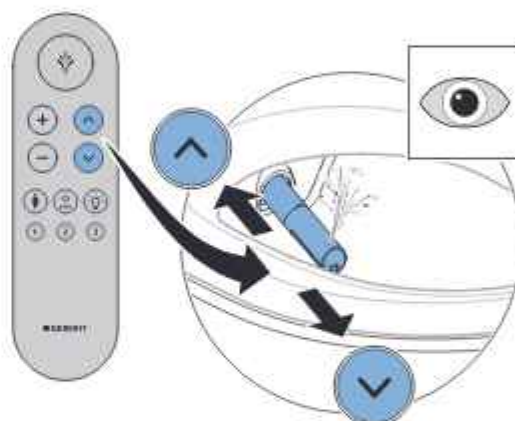
Nastavení polohy ramena s tryskou

i Ženy by měly nastavit polohu ramena s tryskou u funkce sprchování tak, aby byla pro ně ergonomicky optimální a nenarušila se přirozená ochrana vaginální oblasti.

Předpoklad

– Právě probíhá sprchování.

- ▶ Chcete-li nastavit polohu ramene s tryskou, použijte šipková tlačítka na dálkovém ovládní.



Výsledek

- ✓ Rameno s tryskou je optimálně nastaveno.

i Polohu ramena s tryskou můžete nastavit v 5 stupních.

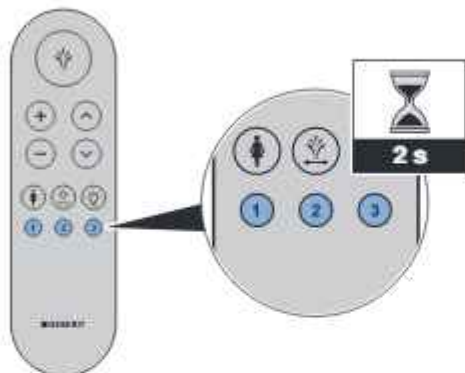
Uložení uživatelských profilů

Prostřednictvím tlačítka <Uživatelský profil> na dálkovém ovládacím zařízení lze uložit 3 uživatelské profily.

i Uživatelské profily umožňují přímý přístup k vašim osobním nastavením. Jakmile usednete, zvolte si uživatelský profil.

1 Proveďte svá osobní nastavení.

2 Stiskněte na déle než 2 sekundy jedno ze 3 tlačítek <Uživatelský profil>.



✓ LED na dálkovém ovládacím zařízení se krátce rozsvítí zeleně.

Výsledek

✓ Aktuální nastavení jsou uložena na tomto tlačítku.

Vyvolání uživatelských profilů

i Uživatelské profily umožňují přímý přístup k vašim osobním nastavením. Jakmile usednete, zvolte si uživatelský profil.

Předpoklad

– Osobní uživatelské profily jsou uloženy pod jednotlivými tlačítky <Uživatelský profil>. → Viz „Uložení uživatelských profilů“, Strana 22.

▶ Stiskněte tlačítko <Uživatelský profil>, pod nímž je uloženo vaše osobní nastavení.



Výsledek

✓ Váš osobní uživatelský profil bude vyvolán.
✓ Průběh sprchování lze spustit s vašim osobním nastavením pomocí tlačítka <Sprcha>.

Uložení osobního uživatelského profilu v aplikaci Geberit Home

Předpoklad

- Aktuální verze aplikace Geberit Home je nainstalovaná ve vašem smartphonu.
- Provádí se aplikace Geberit Home.
- Nacházíte se ve snímacím rozsahu sprchovacího WC, zaznamenání uživatele přítom nemusí být aktivováno.

1 Proveďte svá osobní nastavení.

2 Nastavení uložte v aplikaci Geberit Home.

Výsledek

- ✓ Osobní uživatelský profil je uložený ve vašem smartphonu.
- ✓ Nastavení platí pro všechna spárovaná sprchovací WC.

Postup naprogramování přístroje

Přehled možností programování

Nastavení zařízení lze provádět prostřednictvím zadní strany dálkového ovládání. Stisknutím libovolného tlačítka na zadní straně ovládání se aktivuje displej.

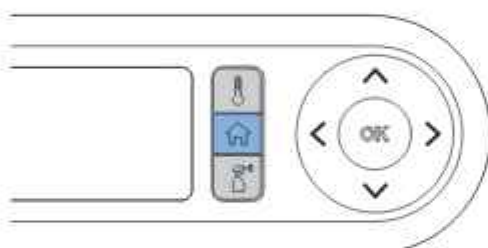
i Aby se šetřila baterie, displej se po 30 sekundách deaktivuje. Displej se pravidelně sám resetuje, což se projeví blikáním.

Máte k dispozici tato hlavní menu:

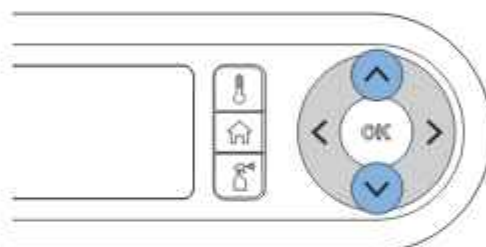
- [Nastavení zařízení]
- [Osobní nastavení]
- [Údržba a péče]
- [Nápověda]

Hlavní nabídka funkcí nastavení zařízení

- 1 Vyvolejte hlavní nabídku funkcí [Nastavení zařízení] pomocí tlačítka <Domů> na zadní straně dálkového ovládání.



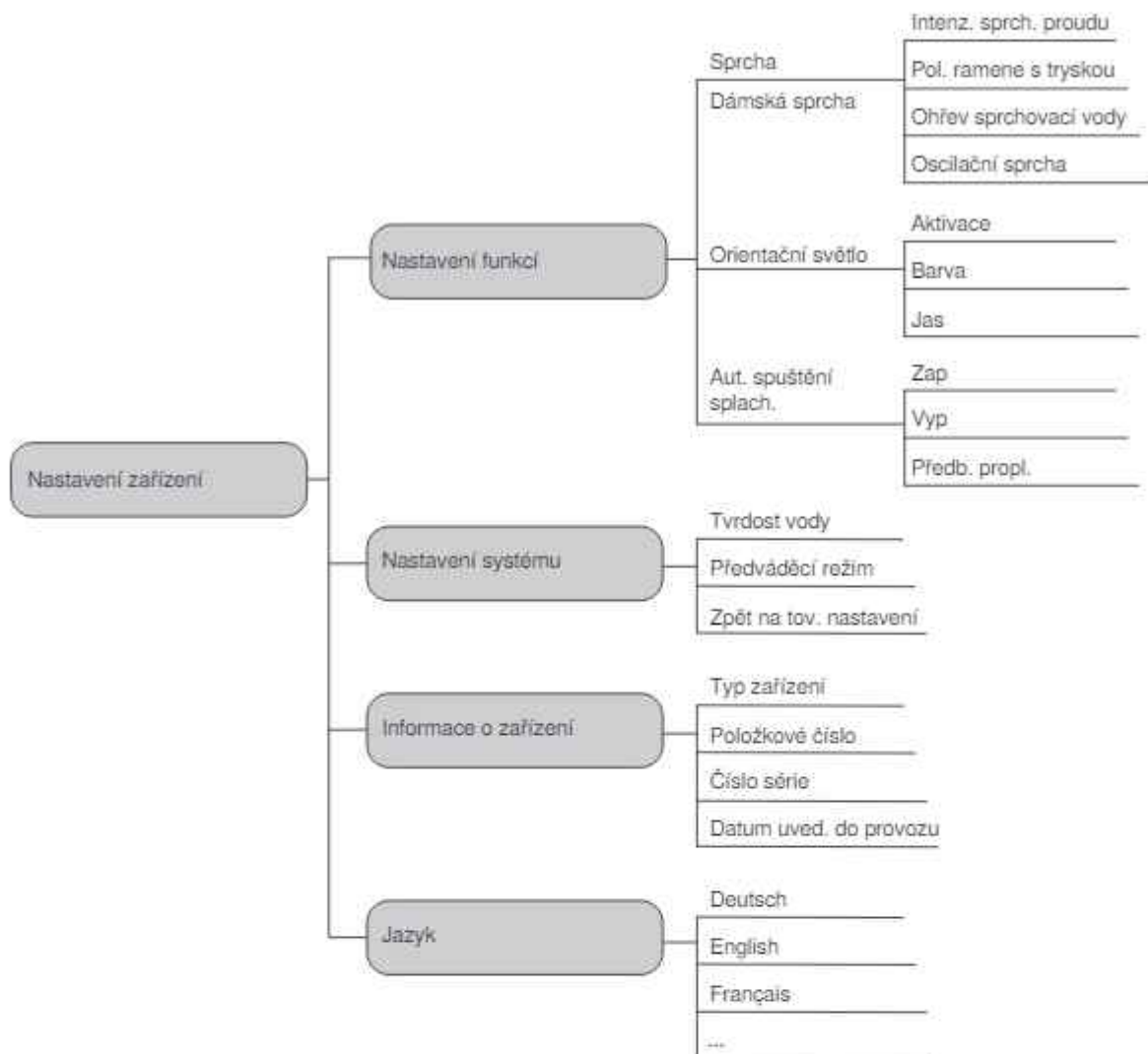
- 2 Použijte šipková tlačítka <nahoru>/<dolů> pro přechod k další položce v menu.



- ✓ Aktivní položka v menu je označena hranatými závorkami.

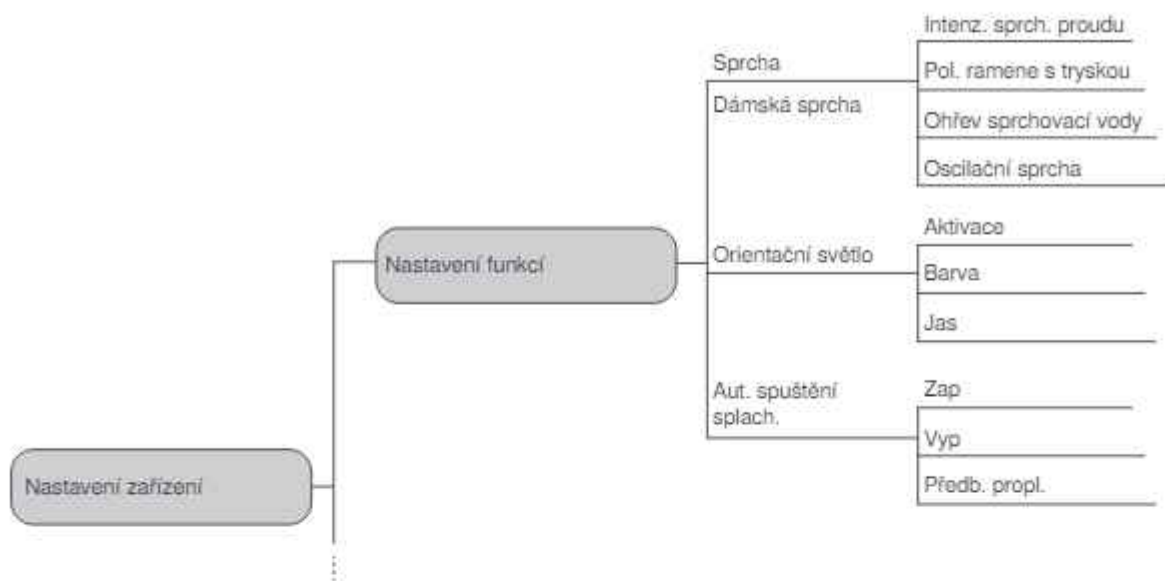
- 3 Položku v menu potvrďte tlačítkem <OK>.
- 4 Proveďte svá nastavení.
- 5 Nastavení uložte pomocí tlačítka <OK>.

Menu Nastavení zařízení





i Menu [Autom. spuštění splachování] se objeví jen tehdy, když je nainstalován volitelně dostupný modul rozhraní k externímu spuštění splachování.

Menu Nastavení funkcí



i Menu [Autom. spuštění splachování] se objeví jen tehdy, když je nainstalován volitelně dostupný modul rozhraní k externímu spuštění splachování.


Tabulka 1: Nastavení funkcí – Sprcha / dámská sprcha

Zobrazení na displeji / menu	Zobrazení na displeji / dílčí menu	Nastavení
Nastavení funkcí [Sprcha] Dámská sprcha Orientační světlo Aut. spuštění splach.		[Intenzita sprchovacího proudu] anální sprchy [Intenzita sprchovacího proudu] dámské sprchy
Nastavení funkcí Sprcha [Dámská sprcha] Orientační světlo Aut. spuštění splach.	Sprcha [Intenz. sprch. proudu] Pol. ramene s tryskou Ohřev sprchovací vody Oscilační sprcha	Intenz. sprch. proudu  [Uložte tlačítkem OK]
	Sprcha Intenz. sprch. proudu [Pol. ramene s tryskou] Ohřev sprchovací vody Oscilační sprcha	[Poloha ramene s tryskou] anální sprchy [Poloha ramene s tryskou] dámské sprchy Pol. ramene s tryskou  [Uložte tlačítkem OK]

Zobrazení na displeji / menu	Zobrazení na displeji / dílčí menu	Nastavení
	Sprcha Intenz. sprch. proudu Pol. ramene s tryskou [Ohřev sprchovací vody] Oscilační sprcha	Teplota vody  [Uložte tlačítkem OK]
	Sprcha Intenz. sprch. proudu Pol. ramene s tryskou Ohřev sprchovací vody [Oscilační sprcha]	[Zap.] = Oscilační pohyb ramena s tryskou je aktivovaný. [Vyp.] = Oscilační pohyb ramena s tryskou je deaktivovaný. Oscilační sprcha [Zap] Vyp Uložte tlačítkem OK 

2 / 2

Tabulka 2: Nastavení funkcí – Orientační světlo

Zobrazení na displeji / menu	Zobrazení na displeji / dílčí menu	Nastavení
Nastavení funkcí Sprcha Dámská sprcha [Orientační světlo] Aut. spuštění splach.	Orientační světlo [Aktivace] Barva Jas	[Zap.] = Orientační světlo svítí trvale. [Vyp.] = Orientační světlo je deaktivované. [Automaticky] = Orientační světlo se zapne při nižším jasu okolí, jakmile je tento jas nižší než prahová hodnota (citlivost snímače světla). Aktivace [Zap] Vyp Automaticky
	Orientační světlo Aktivace [Barva] Jas	Nastavení barvy orientačního světla: bílá/modrá/tyrkysová/purpurová/ oranžová/žlutá/teplá bílá Barva [Bílá] Modrá Tyrkysová 

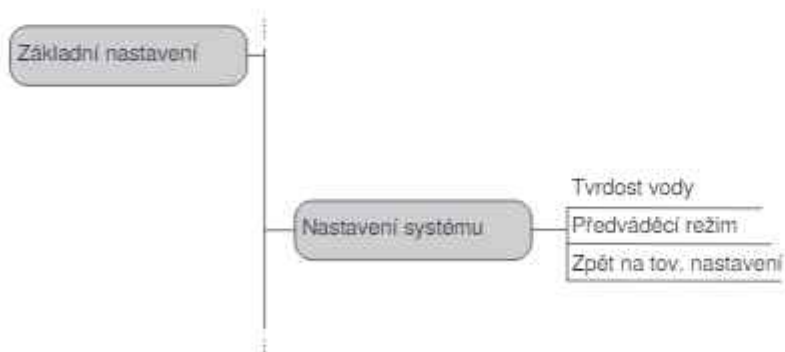
Zobrazení na displeji / menu	Zobrazení na displeji / dílčí menu	Nastavení

2 / 2

Tabulka 3: Nastavení funkcí – Automatické spuštění splachování

Zobrazení na displeji / menu	Zobrazení na displeji / dílčí menu	Nastavení
<p>[Autom. spuštění splachování] (volitelně)</p>		<p>Toto menu se objeví jen tehdy, když je volitelně nainstalován modul rozhraní k externímu spuštění splachování.</p> <p>[Zap.] = Spláchnutí se automaticky spustí po opuštění zaznamenání uživatele.</p> <p>[Vyp.] = Automatické spuštění splachování je deaktivováno.</p> <p>[Předspláchnutí] = Spláchnutí se spustí po aktivaci sprchy a po opuštění zaznamenání uživatele.</p>

Menu Nastavení systému



Tabulka 4: Nastavení systému – Tvrdost vody

Zobrazení na displeji / menu	Zobrazení na displeji / dílčí menu	Nastavení
Nastavení systému [Tvrdost vody] Předváděcí režim Zpět na tov. nastavení	Tvrdost vody [měkká] střední tvrdá Pokračujte tlačítkem OK	Tvrdost vody měkká °fH < 15 °dH < 5 °eH < 11 Uložte tlačítkem OK
	Tvrdost vody měkká [střední] tvrdá Pokračujte tlačítkem OK	Tvrdost vody střední °fH 15 - 25 °dH 8 - 14 °eH 11 - 18 Uložte tlačítkem OK
	Tvrdost vody měkká střední [tvrdá] Pokračujte tlačítkem OK	Tvrdost vody tvrdá °fH > 25 °dH > 14 °eH > 18 Uložte tlačítkem OK

Tabulka 5: Nastavení systému – Předváděcí režim

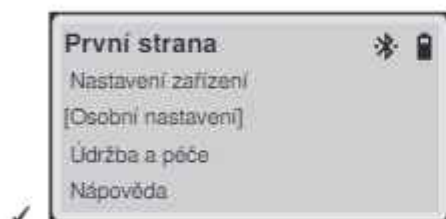
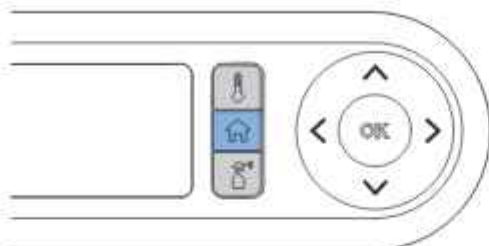
Zobrazení na displeji / menu	Zobrazení na displeji / dílčí menu	Nastavení
Nastavení systému Tvrdost vody [Předváděcí režim] Zpět na tov. nastavení		[Zap.] = Předváděcí režim je aktivován. [Vyp.] = Předváděcí režim je deaktivován. Předváděcí režim [Zap] Vyp Uložte tlačítkem OK

Tabulka 6: Nastavení systému – Nastavení ve výrobě

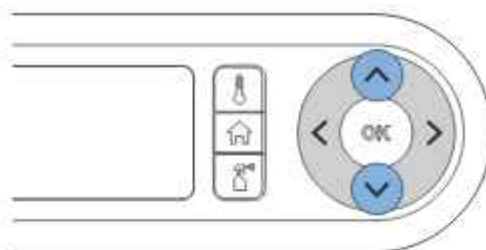
Zobrazení na displeji / menu	Zobrazení na displeji / dílčí menu	Nastavení
Nastavení systému Tvrdost vody Předváděcí režim [Zpět na tov. nastavení]	Při resetování na nastavení ve výrobě se jazyk neresetuje. Zpět na tov. nastavení Zafiz. je nyní zapnuto Resetovat tovární nastavení? [Pokračujte tlačítkem OK]	[Ano] = Nastavení ve výrobě je převzato. [Ne] = Nastavení ve výrobě není převzato. Zpět na tov. nastavení [Ano] Ne Uložte tlačítkem OK

Hlavní nabídka funkcí Osobní nastavení

- 1 Vyvolejte hlavní nabídku funkcí [Osobní nastavení] pomocí tlačítka <Domů> na zadní straně dálkového ovládání.



- 2 Použijte šipková tlačítka <nahoru>/<dolů> pro přechod k další položce v menu.



- ✓ Aktivní položka v menu je označena hranatými závorkami.

- 3 Položku v menu potvrďte tlačítkem <OK>.

- 4 Proveďte svá nastavení.

- 5 Nastavení uložte pomocí tlačítka <OK>.

Menu Uživatel

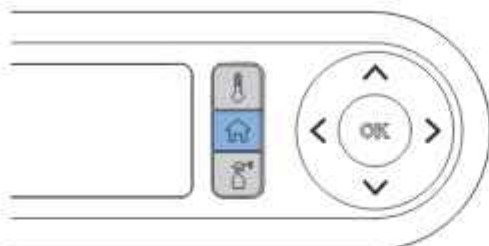


Tabulka 7: Osobní nastavení – Uživatel

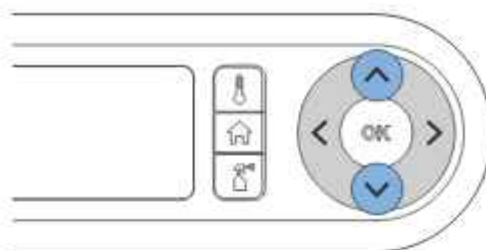
Zobrazení na displeji / menu	Zobrazení na displeji / dílčí menu	Nastavení
Osobní nastavení [Uživatel 1] Uživatel 2 Uživatel 3	Uživatel 1 [Sprcha] Dámská sprcha Pokračujte tlačítkem OK	→ Viz „Menu Nastavení funkcí“, Strana 26

Hlavní nabídka funkcí Údržba a péče

- 1 Vyvolejte hlavní nabídku funkcí [Údržba a péče] pomocí tlačítka <Domů> na zadní straně dálkového ovládání.



- 2 Použijte šipková tlačítka <nahoru>/<dolů> pro přechod k další položce v menu.



- ✓ Aktivní položka v menu je označena hranatými závorkami.

- 3 Položku v menu potvrďte tlačítkem <OK>.

- 4 Proveďte svá nastavení.

- 5 Nastavení uložte pomocí tlačítka <OK>.

Menu Údržba a péče



Tabulka 8: Údržba a péče – odvápnění

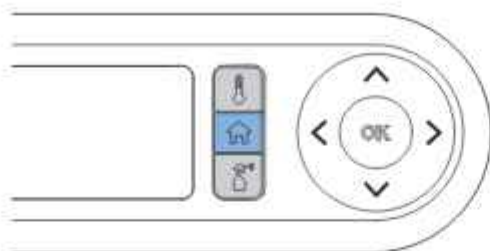
Zobrazení na displeji / menu	Zobrazení na displeji / dílčí menu	Nastavení
<p>Údržba a péče [Odvápnění]  Čištění sprch. trysky Pokračujte tlačítkem OK</p>	<p>Odvápnění WC je potřeba odvápnit Doba trvání oca 40 minut [Začněte tlačítkem OK] Přerušit</p>	<p>→ Viz „Odvápnit zařízení“, Strana 44.</p>
<p>Údržba a péče [Odvápnění] Čištění sprch. trysky Pokračujte tlačítkem OK</p>	<p>Údržba a péče Příští odvápnění za ddd dny [Pokračujte tlačítkem OK]</p>	

Tabulka 9: Údržba a péče – Čištění sprchovací trysky

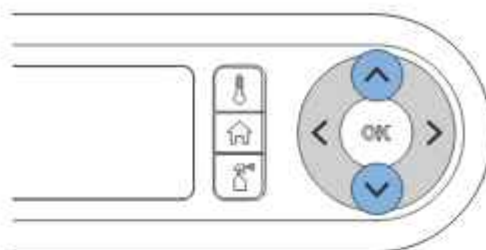
Zobrazení na displeji / menu	Zobrazení na displeji / dílčí menu	Nastavení
<p>Údržba a péče Odvápnění [Čištění sprch. trysky] Pokračujte tlačítkem OK</p>		<p>→ Viz „Čištění sprchovací trysky pomocí displeje dálkového ovládní“, Strana 41.</p>

Hlavní nabídka funkcí **Nápověda**

- 1 Vyvolejte hlavní nabídku funkcí [Nápověda] pomocí tlačítka <Domů> na zadní straně dálkového ovládání.



- 2 Použijte šipková tlačítka <nahoru>/<dolů> pro přechod k další položce v menu.



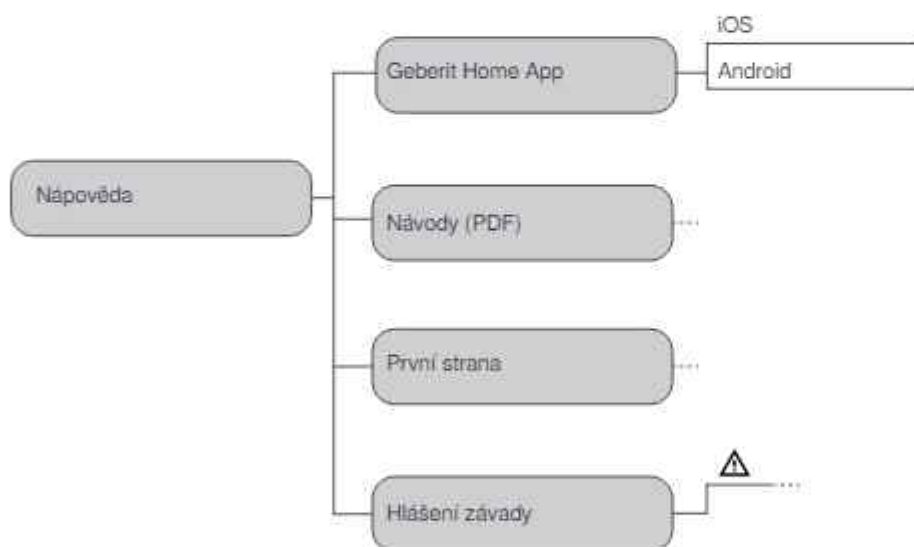
- ✓ Aktivní položka v menu je označena hranatými závorkami.

- 3 Položku v menu potvrďte tlačítkem <OK>.

- 4 Proveďte svá nastavení.

- 5 Nastavení uložte pomocí tlačítka <OK>.

Menu **Nápověda**



Tabulka 10: Náповěda – Aplikace Geberit Home

Zobrazení na displeji / menu	Zobrazení na displeji / dílož menu	Nastavení
<p>Náповěda [Geberit Home App] Návodы (PDF) První strana Hlášení závady</p>	<p>Geberit Home App [iOS] Android Pokračujte tlačítkem OK</p>	<p>→ Viz „Stážení aplikace Geberit Home“, Strana 16</p>

Tabulka 11: Náповěda – Návodы

Zobrazení na displeji / menu	Zobrazení na displeji / dílož menu	Nastavení
<p>Náповěda Geberit Home App [Návodы (PDF)] První strana Hlášení závady</p>	<p>Návodы (PDF) Všechny návodы lze vyvolat na první straně</p> 	<p>→ Viz Homepage</p>

Tabulka 12: Náповěda – První strana

Zobrazení na displeji / menu	Zobrazení na displeji / dílož menu	Nastavení
<p>Náповěda Geberit Home App Návodы (PDF) [První strana] Hlášení závady</p>	<p>První strana Více informací o našich výrobcích naleznete na: geberit-aquaclean.com</p> 	<p>→ Viz Homepage</p>

Tabulka 13: Náповěda – Hlášení závady

Zobrazení na displeji / menu	Zobrazení na displeji / dílož menu	Nastavení
<p>Náповěda Geberit Home App Návodы (PDF) První strana [Hlášení závady]</p> 	<p>Hlášení závady Proveďte restart Pokud se chyba znovu vyskytne, volejte servis společn. Geberit</p>	
	<p>Hlášení závady AB0301 Kontaktovat zákaznický servis Geberit</p> 	<p>→ Viz Homepage</p>

Čištění a odvápnování přístroje

Návod na údržbu

Rozhodli jste se pro výrobek s povrchem vysoké kvality. Dodržujte prosím následující pokyny pro údržbu.

Výrobce nepřebírá odpovědnost za škody na výrobku vzniklé nesprávnou péčí a manipulací.

Všeobecná doporučení k čištění

Dodržení intervalů čištění zajistí bezvadné fungování sprchovacího WC. Čištění smí být prováděno jen za použití vhodných čisticích prostředků a čisticích přístrojů. → Viz „Vhodné čisticí prostředky a čisticí přístroje“, Strana 37.

Interval čištění	Čištění
Denně	<ul style="list-style-type: none">▶ Kapky vody setřete měkkým hadříkem, který nepouští vlákna, abyste zamezili vzniku skvrn od vodního kamene.
Týdně	<ul style="list-style-type: none">▶ Keramickou mísu vyčistíte čisticím prostředkem Geberit AquaClean. → Viz „Pokyny pro údržbu sanitárních keramik“, Strana 39.▶ Vyčistíte důkladně všechny povrchy a rohy. → Viz „Čištění WC sedátka a pouzdra“, Strana 40.▶ Zkontrolujte sprchovací trysku a v případě potřeby ji vyčistíte. → Viz „Čištění sprchovací trysky pomocí displeje dálkového ovládání“, Strana 41.▶ Sprchovací trysku vypláchnete pod tekoucí vodou, abyste odstranili cizorodé látky.

Automatická výměna vody

Pokud se sprchovací WC nepoužívá déle než 2 měsíce, vypláchne se přístroj po zapnutí čistou vodou. Tím je zajištěna kvalita sprchovací vody před použitím.

Cílená dezinfekce

Dezinfekce je nutná jen tehdy, když hrozí konkrétní nebezpečí nákazy choroboplodnými zárodky. Dodržujte doporučené intervaly čištění a provádějte uvedené operace čištění. → Viz „Všeobecné doporučení pro čištění“.

UPOZORNĚNÍ

Agresivní dezinfekční prostředky

Dezinfekce agresivními dezinfekčními prostředky může vést k poškození povrchu.

- ▶ Používejte výhradně dezinfekční prostředky na bázi alkoholu, které jsou vhodné i pro dezinfekci rukou a pokožky.
- ▶ Respektujte bezpečnostní pokyny výrobce pro zacházení s nebezpečnými látkami.

Způsob dezinfekce	Postup při dezinfekci
Mokrý dezinfekce otíráním K použití na hladké povrchy, u kterých může dojít k oděru	<ul style="list-style-type: none">▶ Naneste na celý povrch dezinfekční prostředek.▶ Nechte dezinfekční prostředek působit podle pokynů výrobce.▶ Povrchy následně otřete jednorázovými utěrkami.

Vhodné čisticí prostředky a čisticí přístroje

UPOZORNĚNÍ

Agresivní odvápnovací prostředky

Nevhodné odvápnovací prostředky mohou způsobit poškození zařízení.

- ▶ K odvápnování používejte výhradně odvápnovací prostředky Geberit AquaClean.
- ▶ Věnujte pozornost kapitole Odvápnění zařízení.

UPOZORNĚNÍ






Agresivní a abrazivní čisticí prostředky




Čištění agresivními a abrazivními čisticími prostředky může vést k poškození povrchu.

- ▶ Používejte čisticí prostředek Geberit AquaClean.
- ▶ Dodržujte pokyny pro čištění a péči.

Doporučujeme použití čisticí soupravy Geberit AquaClean, neboť obsahuje čisticí prostředek, který je připravený k okamžitému použití a je optimálně přizpůsobený všem povrchům Geberit AquaClean.

Doporučené vlastnosti vhodných čisticích prostředků a vhodné čisticí pomůcky pro optimální provedení jednotlivých operací čištění:

Symbol	Vlastnosti vhodných čisticích prostředků
	Neškodné pro pokožku
	Slabě kyselé, například zředěná kyselina citronová
	Slabě pěnící
	Tekuté
	Ředitelné vodou

Symbol	Vhodné čisticí pomůcky
	Měkké houby s jemnými póry
	Bezprašné, měkké hadříky, které nepouštějí vlákna
	WC štětka

Pokyny pro péči o hladké povrchy

Všechny hladké povrchy lze hygienicky čistit vodou a tekutým, jemným čisticím prostředkem šetrným k pokožce.

i Agresivní a abrazivní čisticí prostředky mohou povrch poškodit. Používejte výhradně tekuté, jemné čisticí prostředky nepoškozující pokožku. Čisticí souprava Geberit AquaClean (pol. č. 242.547.00.1) obsahuje čisticí prostředek, který je připravený k okamžitému použití a je optimálně přizpůsoben všem povrchům zařízení Geberit AquaClean.

Pokyny pro údržbu sanitárních keramik

- Používejte běžně dostupné čisticí prostředky pouze v souladu s příslušnými pokyny výrobce.
- Dbejte na to, aby sedátko sanitární keramiky nebo WC víko byla během působení čisticích prostředků otevřená či odmontovaná.
- Abrazivní čisticí prostředky s obsahem chloru používejte výlučně v případě silných usazenin.
- Nepoužívejte pro čištění žádné ostré nebo špičaté předměty.

Znečištění	Opatření týkající se údržby
Pro každodenní čištění	<ul style="list-style-type: none">▶ Používejte tekuté, jemné čisticí prostředky a vodu.▶ Povrch osušte měkkým hadříkem, který nepouští vlákna.
V případě těžkých znečištění	<ul style="list-style-type: none">▶ Obecně používejte čisticí prostředky vhodné pro sanitární keramiky nebo jemné čisticí mléko.▶ Stávající vápenné usazeniny odstraňte pomocí jemného octového čističe.▶ Povrch očistěte vodou.▶ Povrch osušte měkkým hadříkem, který nepouští vlákna.
V případě silných usazenin	<p>Organické usazeniny (hnědé až černé zbarvení):</p> <ul style="list-style-type: none">▶ Postižená místa očistěte běžně dostupným chlorovým čističem. Dodržujte přitom údaje od výrobce čisticího prostředku. Doba působení chlorového čističe však smí činit max. 2 hodiny.▶ Povrch očistěte vodou.▶ Povrch osušte měkkým hadříkem, který nepouští vlákna. <p>Silikátové usazeniny (šedé zbarvení):</p> <ul style="list-style-type: none">▶ Navlhčete hadřík z mikrovlákna běžně dostupným čističem na sklokeramiky.▶ Postižená místa očistěte krouživými pohyby. Silikátové usazeniny jsou velmi odolné, což znamená, že může být zapotřebí několik čisticích procesů.▶ Povrch očistěte vodou.▶ Povrch osušte měkkým hadříkem, který nepouští vlákna.

Pokyny pro péči o WC sedátko

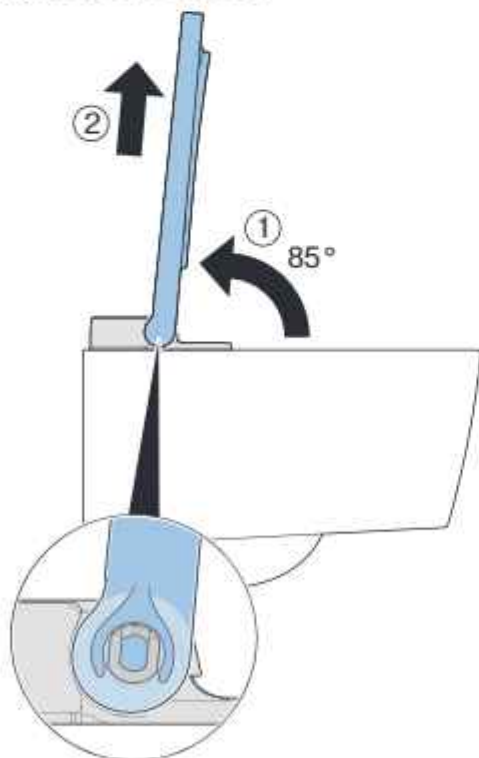
Při čištění WC sedátka dodržujte následující pokyny:

- Dbejte na to, aby WC sedátko bylo během působení čisticích prostředků otevřené či odmontované.
- Nepoužívejte čisticí prostředky s obsahem chloru nebo kyselin či leptavé čisticí prostředky.
- Nepoužívejte žádné abrazivní čisticí prostředky.
- Nepoužívejte pro čištění žádné ostré nebo špičaté předměty.
- Používejte tekuté, jemné čisticí prostředky a vodu.
- Používejte měkký hadřík, který nepouští vlákna.
- Okamžitě odstraňte látky obsahující rozpouštědla.

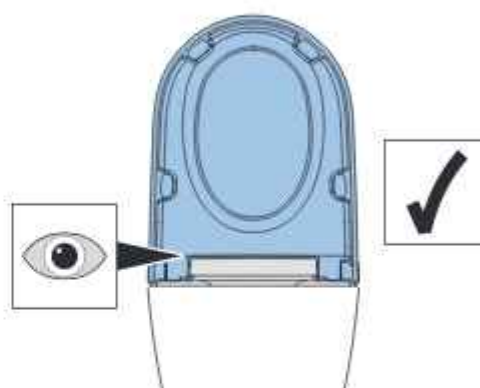
Čištění WC sedátka a pouzdra

i Dávejte pozor, abyste nepoškrábali povrchy. Odkládejte vždy součásti na měkkou podložku, která je nepoškrábe.

- 1** Odklopte WC sedátko a vyjměte WC sedátko z upevňovacích závěsů v úhlu 85°.
✓ Ve správném úhlu lze WC sedátko vyjmout velmi snadno.



- 2** Nastříkejte na povrchy čisticí prostředek Geberit AquaClean.
- 3** Otřete povrchy vlhkým měkkým hadříkem, který nepouští vlákna.
- 4** Poté povrchy osušte měkkým hadříkem, který nepouští vlákna.
- 5** Nasadte WC sedátko do upevňovacích závěsů v úhlu 85°.
✓ WC sedátko musí dosedat vertikálně k WC keramice.



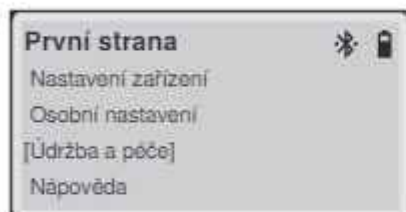
Čištění sprchovací trysky pomocí displeje dálkového ovládání



- K čištění použijte měkkou netřepivou utěrku.
- Čisticí prostředek Geberit AquaClean je optimálně vhodný pro všechny povrchy zařízení.

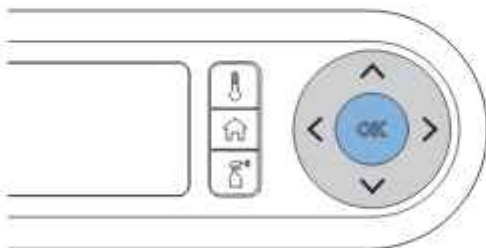
1

Vyvolejte hlavní nabídku funkcí [Údržba a péče] pomocí tlačítek na zadní straně dálkového ovládání.



2

Vyberte pomocí šipkového tlačítka <dolů> položku v menu [Čištění sprchovací trysky] a potvrďte tlačítkem <OK>.

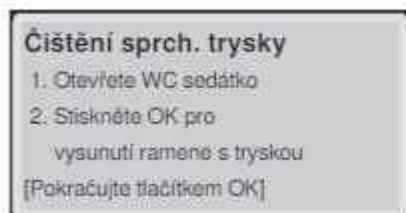


3

Řiďte se pokyny na displeji dálkového ovládání.

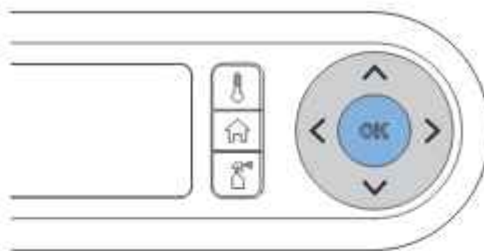
4

Zcela otevřete WC sedátko.



5

Pro vysunutí ramena s tryskou stiskněte tlačítko <OK>.

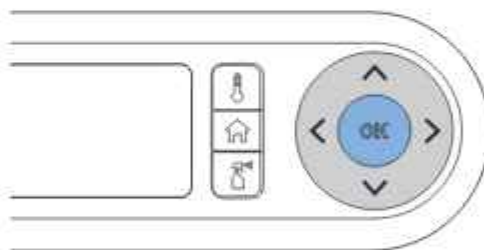


✓ Na displeji se zobrazí



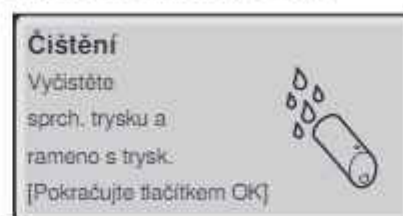
6

Pro čištění a odvápnění sejměte sprchovací trysku a potvrďte tlačítkem <OK>.



7

Nastříkejte na sprchovací trysku čisticí prostředek Geberit AquaClean. Poté opláchněte sprchovací trysku vodou a potvrďte tlačítkem <OK>.



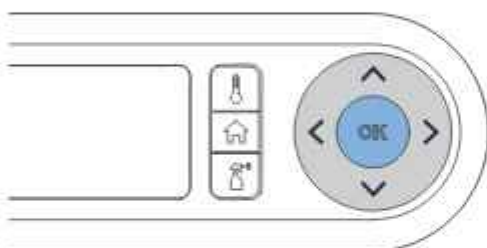
8 Pokud sprchovací trysku již není možné úplně vyčistit a odvápnit, vyměňte ji.

9 Před jejím opětovným sestavením a namontováním sprchovací trysku pečlivě vysušte.

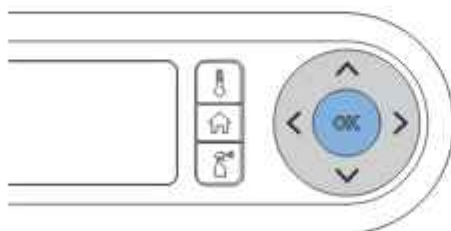
10 Zasuňte sprchovací trysku na rameno s tryskou.

- ✓ Ujistěte se, že je sprchovací tryska správně namontována.

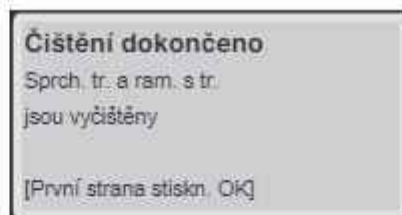
11 Potvrďte tlačítkem <OK>.



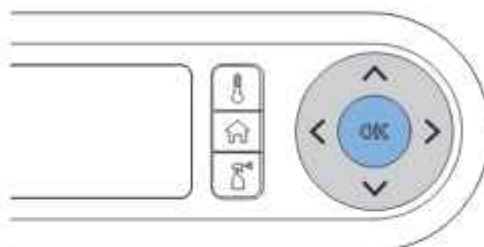
- ✓ Rameno s tryskou se úplně zasune. Potvrďte tlačítkem <OK>.



12 Čištění je dokončeno. Na displeji se zobrazí



Potvrďte tlačítkem <OK>.



Čištění sprchovací trysky pomocí tlačítek na dálkovém ovládacím



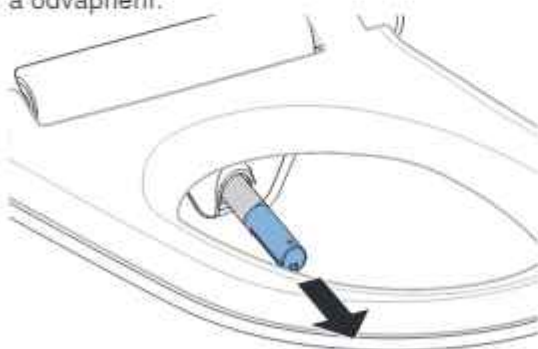
- K čištění použijte měkkou netřepivou utěrku.
- Čisticí prostředek Geberit AquaClean je optimálně vhodný pro všechny povrchy zařízení.

- 1 Otevřete WC víko.
- 2 Odklopte sedací kruh.
- 3 Stiskněte současně tlačítka <Sprcha> a <+>.



- ✓ Rameno s tryskou se úplně vysune.

- 4 Sejměte sprchovací trysku za účelem čištění a odvápnění.



- 5 Nastříkejte na sprchovací trysku čisticí prostředek Geberit AquaClean. Potom sprchovací trysku propláchněte vodou.
- 6 Pokud sprchovací trysku již není možné úplně vyčistit a odvápnit, vyměňte ji.

- 7 Před jejím opětovným sestavením a namontováním sprchovací trysku pečlivě vysušte.
 - ✓ Ujistěte se, že je sprchovací tryska správně namontována.

- 8 Stiskněte tlačítko <Sprcha>.



- ✓ Rameno s tryskou se úplně zasune.

Výsledek

- ✓ Proces čištění je ukončen.

Odvápnit zařízení

Informace k odvápnění:

- V průběhu odvápnování lze zařízení nadále používat bez funkcí sprchovacího WC.
- Proces odvápnění trvá až 40 minut. Během této doby bliká orientační světlo oranžově a na stav odvápnění se lze dotázat na displeji/smartphonu. Jakmile blikání skončí, funkce sprchování bude opět připravená k provozu.

UPOZORNĚNÍ

Agresivní odvápnovací prostředky

Nevhodné odvápnovací prostředky mohou způsobit poškození zařízení.

- ▶ K odvápnování používejte výhradně odvápnovací prostředky Geberit AquaClean.
- ▶ Věnujte pozornost kapitole Odvápnění zařízení.

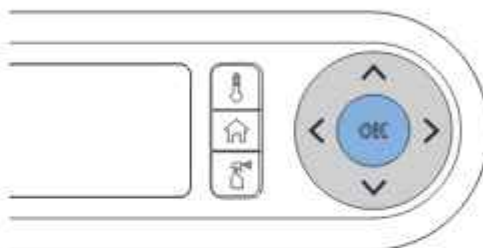
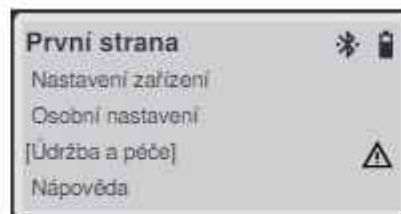
i Proces odvápnění by neměl být po naplnění odvápnovacího prostředku přerušen, protože jinak bude vypláchnut nevyužitý. Na displeji se zobrazuje [Odvápn. prostř. se vypláchne].

Předpoklad

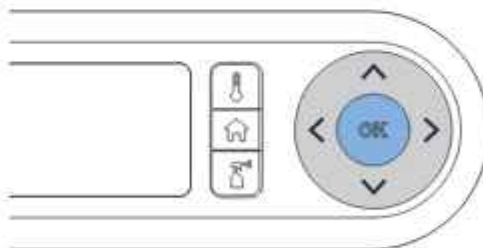
- Stavová LED na orientačním světle bliká modro-červeně.
- Po stisknutí tlačítka se zobrazí displej na zadní straně dálkového ovládání [WC je potřeba odvápnit] nebo [Zařízení je zablokované! Odvápnění musí být provedeno bezodkladně!].
- Rameno s tryskou musí být úplně zasunuté.
- WC víko je zavřené.

1 Vyvolejte hlavní nabídku funkcí [Údržba a péče] pomocí tlačítek na zadní straně dálkového ovládání.

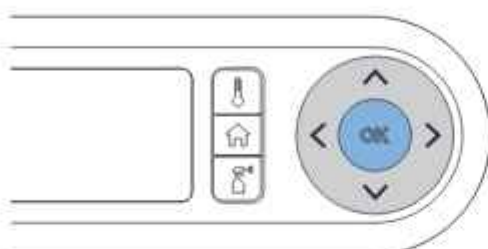
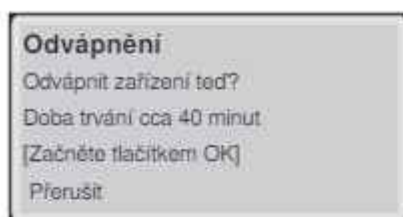
2 Vyberte pomocí šipkového tlačítka <dolů> položku v menu [Údržba a péče] a potvrďte tlačítkem <OK>.



3 Vyberte pomocí šipkového tlačítka <dolů> položku v menu [Odvápnování] a potvrďte tlačítkem <OK>.



- 4** Vyberte pomocí šipkového tlačítka <dolů> položku v menu [Spuštění pomocí OK] a potvrďte tlačítkem <OK>.

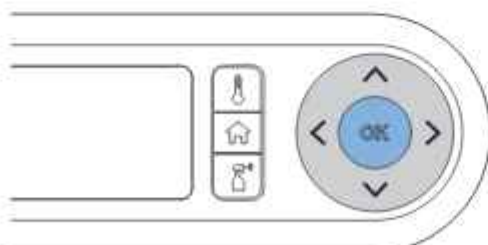


- ✓ Počkejte, než bude zařízení připravené. Na displeji se zobrazí

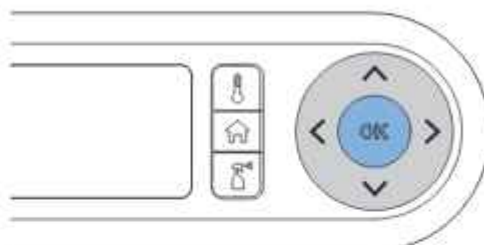


- 5** Řiďte se pokyny na displeji dálkového ovládání.

- 6** Otevřete designový kryt a potvrďte tlačítkem <OK>.



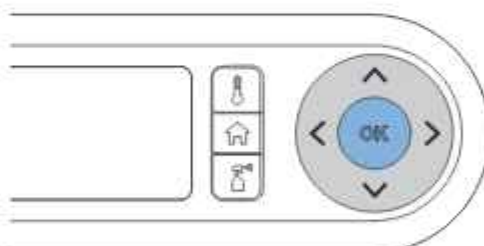
- 7** Vytáhněte zátku a potvrďte tlačítkem <OK>.



- 8** Nalijte do plnicího otvoru jednu láhev (125 ml) odvápněvacího prostředku Geberit AquaClean.



- 9** Vyberte pomocí šipkového tlačítka <dolů> položku v menu [Pokračujte pomocí OK] a potvrďte tlačítkem <OK>.



- ✓ Orientační světlo bliká oranžově do konce odvápnění.

10 Nasadte opět záslepku.



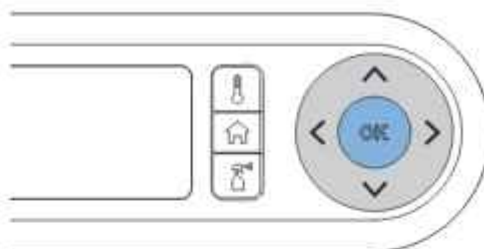
11 Setřete ihned stříkance odvápnovacího prostředku vlhkým hadříkem.

- ✓ Počkejte, než bude zařízení připravené. Na displeji se zobrazí



12 Uzavřete designový kryt.

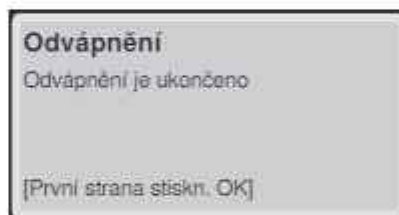
13 Pomocí šipkových tlačítek vyberte položku v menu [Pokračujte pomocí OK] a potvrďte tlačítkem <OK>.



- ✓ Na displeji se zobrazí hlášení stavu, které zobrazí dobu trvání odvápnění.



- ✓ Počkejte na dokončení procesu odvápnění. Na displeji se zobrazí



- ✓ Orientační světlo již neblíká oranžově.

Hlášení k odvápnění přístroje

Během montáže bylo zařízení nastaveno na místní tvrdost vody podle následující tabulky. Touto úpravou se zamezí zbytečnému odvápnění a šetří se životní prostředí. Přesto je pravidelné odvápnění zařízení nutné.

Oblast	°fH	°dH	°eH
měkká	< 15	< 8	< 11
střední	15–25	8–14	11–18
tvrdá	> 25	> 14	> 18

Následující tabulka vám pomůže identifikovat hlášení týkající se odvápnění a provést příslušné odstranění závady.

Četnost	Hlášení	Odstranění závady
Pravidelné odvápnění: minimálně jednou ročně	<ul style="list-style-type: none">• LED orientačního světla bliká modře / červeně.• Na displeji se zobrazuje [Zařízení je potřeba odvápnit].	<ul style="list-style-type: none">► Proveďte odvápnění. → Viz „Odvápnit zařízení“, Strana 44.
Zablokované zařízení: opakovaně zamítnutý požadavek na odvápnění	<ul style="list-style-type: none">• LED orientačního světla bliká modře / červeně.• Na displeji se zobrazí [Zařízení je zablokováno! Odvápnění musí být provedeno bezodkladně!].	<p>Průběh sprchování již není bez odvápnění možný.</p> <ul style="list-style-type: none">► Proveďte odvápnění. → Viz „Odvápnit zařízení“, Strana 44.

Takto odstraníte poruchy

Postup při poruchách

Následující tabulka Vám poradí, jak postupovat při poruchách:

- Proveďte jednotlivé kroky, dokud zařízení nepřestane hlásit poruchu nebo dokud nebude opět funkční.
- Dodržujte předepsané pořadí jednotlivých kroků.

Krok	Popis problému	Odstranění závady
1	Sprchovací WC vykazuje chybnou funkci nebo nefunguje.	<ul style="list-style-type: none">▶ Vypněte zařízení. → Viz „Zapínání a vypínání zařízení“, Strana 15.▶ Vyčkejte 30 sekund.▶ Zapněte zařízení. → Viz „Zapínání a vypínání zařízení“, Strana 15.
2	Byl proveden krok 1. Sprchovací WC vykazuje i nadále chybnou funkci nebo nefunguje.	<ul style="list-style-type: none">▶ Zkontrolujte stavovou LED na orientačním světle. → Viz „Stavová LED na orientačním světle a na dálkovém ovládní“, Strana 14.
3	Byly provedeny kroky 1 a 2. Sprchovací WC vykazuje i nadále chybnou funkci nebo nefunguje.	<ul style="list-style-type: none">▶ Vyhledejte v tabulce závad popis závady a v případě potřeby proveďte odpovídající kroky k odstranění závady. → Viz „Sprchovací WC nefunguje“, Strana 49, a „Ostatní funkční závady“, Strana 50.
4	Byly provedeny kroky 1 až 3. Sprchovací WC vykazuje i nadále chybnou funkci nebo nefunguje.	<ul style="list-style-type: none">▶ Kontaktujte servis.

Sprchovací WC nefunguje

Následující tabulka Vám pomůže při hledání závady, když sprchovací WC nefunguje.



NEBEZPEČÍ

Úraz elektrickým proudem

Neodborně provedené údržbářské práce a odstraňování poruch mohou způsobit vážné úrazy a usmrcení.

- ▶ V případě chybných funkcí je třeba okamžitě vypnout zařízení pomocí síťového vypínače a kontaktovat servis.
- ▶ Elektrické instalace na zařízení smí provádět pouze kvalifikovaný elektrikář.
- ▶ Modernizace a přestavby zařízení smí provádět pouze vyškolený odborný personál.



Sprchovací toaleta může být i v případě závady používána jako normální WC. Rameno s tryskou musí být úplně zasunuté. Splachování WC spouštíte jako obvykle tlačítky na splachovací nádržce.



Pokud je zařízení poškozené, můžete ho vypnout síťovým vypínačem.

Krok	Popis problému	Odstranění závady
1	Sprchovací WC a stavová LED nefungují.	<ul style="list-style-type: none">▶ Přístroj vypněte a znovu zapněte. → Viz „Zapínání a vypínání zařízení“, Strana 15. <p>Výsledek</p> <ul style="list-style-type: none">✓ Zařízení se znovu inicializuje.
2	Jistič nebo proudový chránič v elektrickém rozvaděči jednorázově zareaguje.	<ul style="list-style-type: none">▶ Vyměňte nebo nahodte jistič v elektrickém rozvaděči.▶ Nahodte proudový chránič v elektrickém rozvaděči. <p>Výsledek</p> <ul style="list-style-type: none">✓ Přístroj se po zapnutí znovu inicializuje. Používání přístroje neaktivuje výpadek pojistky či proudového chrániče.
3	Jistič nebo proudový chránič v elektrickém rozvaděči při používání přístroje opakovaně zareaguje.	<ul style="list-style-type: none">▶ Vytáhněte síťovou zástrčku (je-li k dispozici).▶ Vyměňte nebo nahodte jistič nebo proudový chránič v elektrickém rozvaděči.▶ Kontaktujte servis. <p>Výsledek</p> <ul style="list-style-type: none">✓ Přístroj je vadný.
4	Výrobek má neznámou technickou závadu.	<ul style="list-style-type: none">▶ Deaktivujte jistič nebo proudový chránič v elektrickém rozvaděči.▶ Vytáhněte síťovou zástrčku (je-li k dispozici).▶ Kontaktujte servis.▶ Nechte zkontrolovat napájení elektrickým proudem zkontrolovat odborným pracovníkem.

Ostatní funkční závady

Následující tabulka vám pomůže při hledání závady, když selžou jednotlivé funkce sprchovacího WC.

i Sprchovací toaleta může být i v případě závady používána jako normální WC. Rameno s tryskou musí být úplně zasunuté. Splachování WC spouštíte jako obvykle tlačítky na splachovací nádržce.

i Pokud je zařízení poškozené, můžete ho vypnout síťovým vypínačem.

Popis problému	Příčina	Odstranění závady
Stavová LED bliká červeně.	Vyskytuje se porucha podle hlášení závady	<ul style="list-style-type: none"> ▶ Zaznamenejte číslo hlášení závady na displeji dálkového ovládání a informujte servis.
Rameno s tryskou nefunguje správně.	Vyskytuje se porucha	<ul style="list-style-type: none"> ▶ Vypněte sprchovací WC síťovým vypínačem na 30 sekund. ▶ Sprchovací WC zapněte síťovým vypínačem. <p>Výsledek</p> <ul style="list-style-type: none"> ✓ Přístroj se po zapnutí znovu inicializuje.
Mycí účinek sprchy slábne.	Sprchovací trysky jsou ucpané nebo poškozené	<ul style="list-style-type: none"> ▶ Vyčistěte nebo vyměňte sprchovací trysky. ▶ → Viz „Odvápnit zařízení“, Strana 44.
Sprchovací WC již při sprchování nedosahuje obvyklou teplotu.	Sprchovací WC je znečištěné	<ul style="list-style-type: none"> ▶ → Viz „Odvápnit zařízení“, Strana 44. ▶ Vypněte sprchovací WC síťovým vypínačem na 30 sekund. <p>Výsledek</p> <ul style="list-style-type: none"> ✓ Přístroj se po zapnutí znovu inicializuje.

Odstraňování problémů u dálkového ovládání

Následující tabulka vám pomůže při hledání závady, když:

- dálkové ovládání nefunguje.
- sprchovací WC nelze ovládat dálkovým ovládáním.



Dálkové ovládání není během používání aplikace Geberit Home aktivní.



Pokud je zařízení poškozené, můžete ho vypnout síťovým vypínačem.

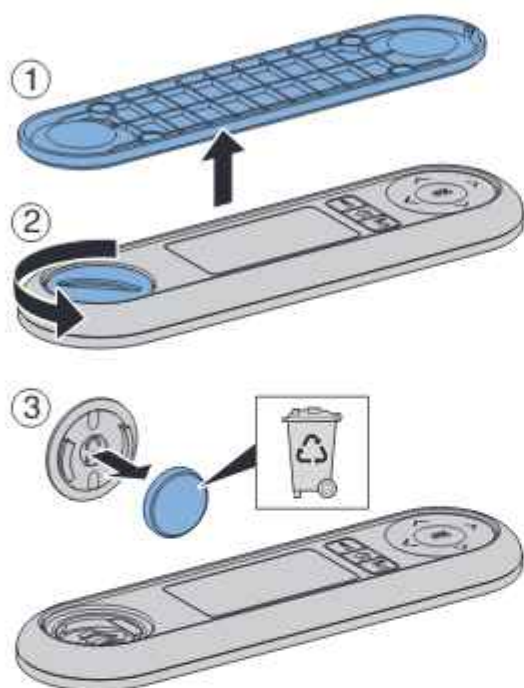
Krok	Popis problému	Odstranění závady
1	Na displeji dálkového ovládání se po stisknutí tlačítka zobrazí [Kein Signal].	<p>► Proveďte nové spárování dálkového ovládání se zařízením. → Viz „Nové spárování dálkového ovládání s přístrojem“, Strana 52.</p> <hr/> <p>Výsledek</p> <p>✓ Na displeji se zobrazuje [Gerät verbunden].</p>
2	Sprchovací WC nelze ovládat dálkovým ovládáním a displej nic nezobrazuje. Dálkové ovládání bylo nově spárováno.	<p>► Vyměňte baterii (typ CR2032). → Viz „Výměna baterie dálkového ovládání“, Strana 52.</p> <p>► Proveďte nové spárování dálkového ovládání se zařízením. → Viz „Nové spárování dálkového ovládání s přístrojem“, Strana 52.</p>
3	Baterie byla vyměněna a dálkové ovládání bylo nově spárováno. Displej dálkového ovládání však zůstává po stisknutí tlačítka neaktivní.	<p>► Kontaktujte servis.</p> <hr/> <p>Výsledek</p> <p>✓ Dálkové ovládání je poškozené.</p>
4	Na displeji dálkového ovládání je nastaven na jazyk, který nelze přečíst.	<p>► Resetujte dálkové ovládání na nastavení ve výrobě. Tlačítka rychlé voľby <Domů> a <Údržba a péče> stiskněte současně na 5 sekund.</p> <p>► Proveďte nové spárování dálkového ovládání se zařízením. → Viz „Nové spárování dálkového ovládání s přístrojem“, Strana 52.</p>

Výměna baterie dálkového ovládání

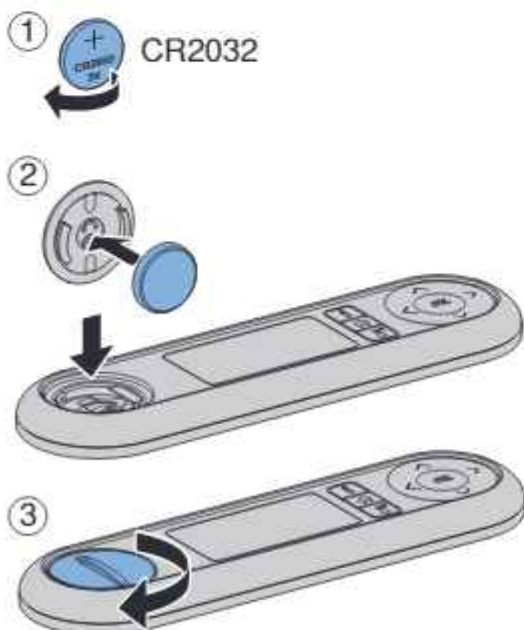
Předpoklad

- Dálkové ovládání se během celého procesu nachází v dosahu sprchovacího WC.

- 1 Vyjměte vybitou baterii. Vybitou baterii odborně zlikvidujte.

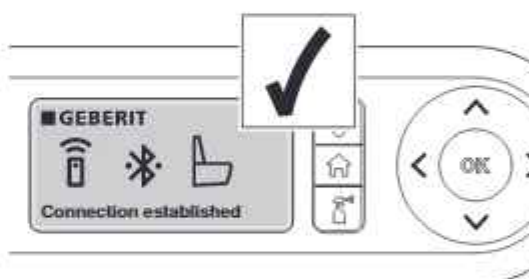
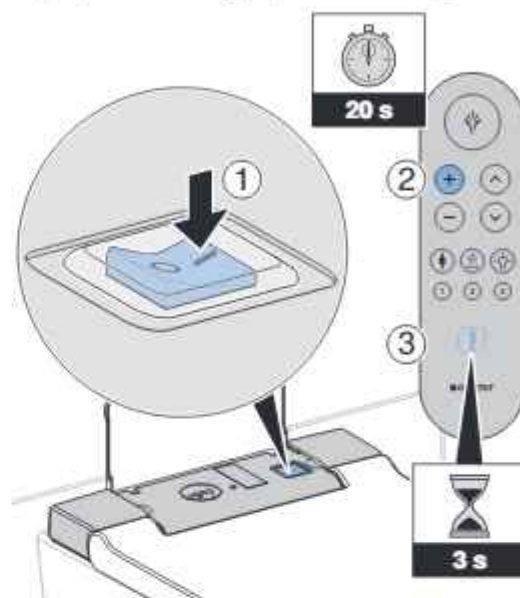


- 2 Vložte novou baterii typu CR2032.



Nové spárování dálkového ovládání s přístrojem

- Můžete zapnoute zařízení a stisknete tlačítko <+> dálkového ovládání po dobu cca 20 sekund, dokud se spojení ploše větší na displeji nezobrazí [Spojení navázáno].



Udržitelný rozvoj

Skupina Geberit a udržitelný rozvoj

Jako lídr evropského trhu v sanitárním oboru je skupina Geberit považována za špičku v oblasti úspory vody, efektivitu zdrojů a trvalého rozvoje. Skupina již desetiletí dokazuje, že dlouhodobě úspěšná obchodní činnost je slučitelná s ekologickým a sociálním jednáním. Trvale vyvážené vedení firmy pomáhá, současně spořit náklady a minimalizovat rizika. Geberit přitom chce být zákazníkům, dodavatelům a jiným partnerům příkladem a stanovovat měřítka. K tomu náleží výrobky spořící vodu, s dlouhou životností, bezpečná, ekologická výroba, hospodárná ke zdrojům, nákup a logistika s vysokým ekologickým a etickým standardem, jakož i dobré pracovní podmínky pro celosvětově více než 12 000 angažovaných a kompetentních spolupracovníků. Společenská odpovědnost je vnímána mimo jiné v rámci celosvětových pomocných projektů ohledně základní kompetence v oblasti vody.

Ecodesign – ekologická bilance

Základem pro výrobky s dlouhou životností je systematický inovativní proces, při kterém jsou v maximální možné míře vybírány ekologické materiály a funkční principy, minimalizována rizika a je usilováno o vysokou efektivitu zdrojů. K tomuto výrobku lze na vyžádání zaslat podrobnou ekologickou bilanci.

Ekologické tipy

Tento výrobek byl vyvinut s maximální pečlivostí, rovněž s ohledem na spotřebu energie, vody a zdrojů (viz také technické informace). Nepříznivý vliv výrobku na životní prostředí můžete snížit tím, že se budete řídit následujícími doporučeními:

- Vypněte zařízení, když pojedete na dovolenou.
- Přerušete funkci sprchování ručně kvůli úspoře teplé vody.
- Pro vysušení použijte trochu papíru.
- Pokud nepotřebujete teplou sprchovací vodu, vypněte funkci ohřevu zásobníku teplé vody.
- Používejte ekologické čisticí prostředky.
- Zařízení podrobujte pravidelné údržbě a zacházejte s ním pečlivě, aby se prodloužila jeho životnost.
- Vadná zařízení odevzdejte k odborné likvidaci firmě Geberit nebo označenému partnerovi.

Likvidace

Likvidace starých elektrických a elektronických zařízení



Symbol přeškrtnuté popelnice na kolečkách znamená, že stará elektrická a elektronická zařízení se nesmí likvidovat spolu se zbytkovým odpadem, nýbrž se musí likvidovat odděleně. Koncoví uživatelé jsou ze zákona povinni odevzdat stará zařízení k odborné likvidaci veřejnoprávním subjektům pověřeným nakládáním s odpady, distributorům nebo společnosti Geberit. Řada distributorů elektrických a elektronických zařízení je povinna stará elektrická a elektronická zařízení bezplatně zpětně odebrat. Pro vrácení společnosti Geberit je třeba kontaktovat příslušnou distribuční nebo servisní společnost.

Staré baterie a akumulátory, které nejsou pevnou součástí starého zařízení, jakož i žárovky, které lze ze starého zařízení vyjmout, aniž by došlo k jejich zničení, je nutné před odevzdáním do sběrný nebo místa likvidace oddělit od starého zařízení.

Pokud jsou ve starém zařízení uloženy osobní údaje, jsou koncoví uživatelé před odevzdáním na místo likvidace sami odpovědní za jejich vymazání.

Záruka pro konečné zákazníky

Záruka pro konečné zákazníky

Následující záruka pro koncové zákazníky („záruka“) představuje doplněk k zákonem předepsané odpovědnosti vašeho smluvního partnera za vady materiálu a nijak se jí nedotýká. Práva vyplývající ze zákonné odpovědnosti za vady materiálu lze uplatnit bezplatně a nezávisle na této záruce. Nejste omezeni touto zárukou.

Tato záruka se vztahuje pouze na pevně nainstalované výrobky Geberit AquaClean, které jsou označeny číslem série Geberit („výrobek“).

Záruka je poskytována pouze v případě, že byl výrobek instalován v určitých zemích. Seznam těchto zemí naleznete na poslední straně návodu k obsluze („seznam“). Záruku poskytuje společnost Geberit, která je příslušná pro zemi, ve které byl výrobek nainstalován („Geberit“). Kontaktní informace a webovou adresu společnosti Geberit naleznete v seznamu.

1. Společnost Geberit vůči koncovému zákazníkovi zaručuje, že výrobek je bez materiálových a výrobních vad. Záruka je platná po dobu dvou let, počítáno od data instalace výrobku u koncového zákazníka. Koncový zákazník si může prodloužit záruku o další rok na celkem tři roky, pokud vyplní záruční list přiložený k výrobku a do 90 dnů jej vrátí společnosti Geberit, počítáno od data instalace, nebo vyplní a odešle záruční formulář na webovou stránku společnosti Geberit (dále společně jen „záruční doba“).

Tato záruka platí v následujícím rozsahu:

- a) Během prvních dvou let záruční doby zajistí společnost Geberit v případě materiálových a výrobních vad bezplatný servis nebo bezplatnou výměnu vadných dílů servisem pověřeným společností Geberit.
 - b) Ve třetím roce záruční doby zajistí společnost Geberit v případě materiálových a výrobních vad bezplatnou dodávku náhrady za vadné díly do servisu, který je autorizován společností Geberit a který byl koncovým zákazníkem pověřen opravou.
2. Žádné další nároky koncového zákazníka vůči společnosti Geberit z této záruky nevyplývají.
 3. Nároky ze záruky vzniknou jen za následujících předpokladů:
 - a) Výrobek byl nainstalován a uveden do provozu odbornou instalační firmou nebo servisem autorizovaným společností Geberit. Koncový zákazník obdrží na vyžádání u společnosti Geberit přehled zákaznických služeb autorizovaných společností Geberit.
 - b) Na výrobku nebyly provedeny žádné změny, zejména nebyly demontovány, měněny nebo dodatečně instalovány žádné díly.
 - c) Vada výrobku nebyla způsobena neodbornou instalací, nesprávným používáním, ani nedostatečnou péčí nebo údržbou.
 4. K uplatnění práv z této záruky stačí písemné nebo ústní oznámení společnosti Geberit pomocí kontaktních údajů uvedených v seznamu nebo na webové stránce společnosti Geberit a předložení dokladu, z něhož vyplývá označení výrobku a datum instalace. Oznámení musí obsahovat alespoň následující informace:
 - a) Jméno, adresa a e-mailová adresa zákazníka, který výrobek zakoupil, volitelně také název firmy a telefonní číslo
 - b) Model a číslo série výrobku
 - c) Informace o materiálových nebo výrobních vadách výrobku
 5. Tato záruka se řídí výhradně právem země, ve které byl výrobek nainstalován. Úmluva OSN o smlouvách o mezinárodní koupi zboží je výslovně vyloučena. Je-li zákazníkem obchodník, veřejnoprávní právnická osoba nebo veřejnoprávní speciální fond, je místem soudu pro všechny spory vzniklé ze smluvních vztahů mezi zákazníkem a poskytovatelem sídlo společnosti Geberit.

Technické informace a shoda

Technické informace

Jmenovité napětí	230 V AC
Síťová frekvence	50 Hz
Frekvenční rozsah	2400-2483,5 MHz
Maximální výstupní výkon	0 dBm
Příkon	1850 W
Příkon v klidu	≤ 0,5 W
Druh ochrany	IPX4
Třída ochrany	I
Rádiová technologie	Bluetooth® Low Energy ¹⁾
Elektrické připojení k síti	Elektrické připojení k síti pomocí systémové zástrčky s trojžilovým, pružným opláštěným kabelem
Doba sprchování	30–50 s
Počet tlakových stupňů sprchovacího proudu	5
Teplota vody	34–40 °C
Provozní teplota	5–40 °C
Tlak při průtoku	50–1000 kPa 0,5–10 bar
Minimální přetlak	50 kPa 0,5 bar
Výpočtový průtok	0,03 l/s
Maximální zatížení WC sedátka	150 kg

¹⁾ Značka Bluetooth® a její loga jsou vlastnictvím společnosti Bluetooth SIG, Inc. a Geberit je používá na základě licence.

Zjednodušené EU prohlášení o shodě

Tímto Geberit International AG prohlašuje, že typ rádiového zařízení je Geberit AquaClean Sela v souladu se směrnicí 2014/53/EU.

Úplné znění prohlášení o shodě EU je k dispozici na této internetové adrese:

<https://doc.geberit.com/968859000.pdf>.

Kontakt

Hlavní sídlo

(CH / LI)

Geberit Vertriebs AG

Schachenstrasse 77

8645 Jona

Schweiz / Suisse / Svizzera

T +41 848 882 982

service.ch@geberit.com

www.geberit-aquaclean.ch

www.geberit.ch

Evropa

(AT)

Geberit Vertriebs GmbH & Co. KG

Gebertstrasse 1

3140 Pottenbrunn / St. Pölten

Oesterreich

T +43 2742 401-500

aquaclean.at@geberit.com

www.geberit-aquaclean.at

www.geberit.at

(BE)

Geberit nv/sa

Oesegeemstraat 24

1860 Meise

België / Belgique

T +32 2 252 01 11

aquaclean.be@geberit.com

www.geberit-aquaclean.be

www.geberit.be

(BG)

Юнитрейд Интернешънъл ЕООД

бул. "Черни връх" 161-А

1407 София

България

T +359 2 968 11 11

F +359 2 968 10 01

unitrade@unitrade-bg.com

www.unitrade-bg.com

(CZ)

Geberit spol. s r.o.

Sokolovská 2408/222

190 00 Praha 9

Česká Republika

T +420 284 689 670

sekretariat.cz@geberit.com

www.geberit-aquaclean.cz

www.geberit.cz

(DE)

Geberit Vertriebs GmbH Kundendienst/Servicestelle

Theuerbachstrasse 1

88630 Pfullendorf

Deutschland

T +49 75 52 934 10 11

service.de@geberit.com

www.geberit-aquaclean.de

www.geberit.de

(DK)

Geberit A/S
Lægårdsvej 26
8520 Lystrup
Danmark
T +45 86 74 10 86
F +45 86 74 10 98
service.dk@geberit.com
www.geberit-aquaclean.dk
www.geberit.dk

(ES / AD / GI)

Geberit S.A.U.
Plaza Europa, 2-4, 6ª planta
08902 L'Hospitalet del Llobregat (Barcelona)
España
T +34 900 23 24 25
info.iberia@geberit.com
www.geberit.es

(FI)

Geberit Oy
Lumijälki 2
01740 Vantaa
Suomi
T +358 (0)10 662 302
asiakaspalvelu@geberit.com
www.geberit.fi

(FR / MC)

Geberit s.a.r.l
ZA du Bois Gasseau - CS40252 Samoreau
77215 Avon Cedex
France
T +33 1 60 71 66 61
service.technique@geberit.com
www.geberit-aquaclean.fr
www.geberit.fr

(GB / IE)

Geberit Sales Ltd.
Geberit House
Edgehill Drive
Warwick CV34 6NH
UK
T +44 1926 516 800
T +44 1926 400 101
Eire T +44 1622 717 811
aquaclean.uk@geberit.com
www.geberit-aquaclean.co.uk
www.geberit.co.uk

(GR)

Geberit Greece S.M.P.C
572 Vouliagmenis Avenue
16452 Argyroupoli Athens
Hellas
sales.gr@geberit.com
www.geberit.gr

(HR / BA)

Geberit prodaja d.o.o., Ruše
Podružnica Zagreb
Samoborska cesta 218
10090 Zagreb
Hrvatska
T +385 1 3867 800
service.hr@geberit.com
www.geberit.hr

(HU)

Geberit Kft.
1117 Budapest
Aliz utca 4.
Magyarország
T +36 1 204 4187
service.hu@geberit.com
www.geberit.hu

(IT)

Geberit Marketing e Distribuzione SA
Via Gerre 4
6928 Manno
Svizzera
T +41 91 611 92 92
F +41 91 611 93 93
aquaclean.it@geberit.com
www.geberit-aquaclean.it
www.geberit.it

(LU)

Geberit Luxembourg
5, rue Jules Ferry
4368 Belval (Sanem)
Luxembourg
T +352 54 52 26
F +352 54 54 91
service.lu@geberit.com
www.geberit.lu

(NL)

Geberit B.V.
Fultonbaan 15
3439 NE Nieuwegein
Nederland
T +31 (0)3060 57700
F +31 (0)3060 53392
service.nl@geberit.com
www.geberit-aquaclean.nl
www.geberit.nl

(NO)

Geberit AS
Lührtoppen 2
1470 Lørenskog
Norge
T +47 67 97 82 00
gacservice.no@geberit.com
www.geberit-aquaclean.no
www.geberit.no

(PL)

Geberit Sp. z o.o.
ul. Postępu 1
02-676 Warszawa
T +48 22 376 01 01 lub
T +48 801 17 17 17
info.pl@geberit.com
www.geberit-aquaclean.pl
www.geberit.pl

(PT)

Geberit Tecnologia Sanitária, S.A
Rua Cupertino de Miranda, n.º 12-2.º A
1600-485 Lisboa
Portugal
T 800 25 26 27
info.iberia@geberit.com
www.geberit.pl

(RO)

Geberit S.R.L
Strada Izvor, Nr. 80, Et. 9
Sector 5, Bucuresti
România
T +40 21 330 30 80
info.ro@geberit.com
www.geberit.ro

(RS / MK / ME)

Geberit prodaja d.o.o.
Predstavništvo za Srbiju
Crnu Goru i Severnu Makedoniju
Vojvode Skopljanica 24
RS - 11000 Beograd
Srbija
T + 381 11 30 96 430
service.rs@geberit.com
www.geberit.rs

(SE / IS)

Geberit AB
Folketshuset 1
Box 140
295 31 Bromölla
Sverige
T +46 456 480 00
altersales.se@geberit.com
www.geberit-aquaclean.se
www.geberit.se

(SI / AL)

Geberit prodaja, d.o.o.
Bezena 55 A
2342 Ruše
Slovenija
T +386 1 586 22 00
service.si@geberit.com
www.geberit.si

(SK)

Geberit Slovensko s.r.o.
Karadžičova 10
821 08 Bratislava 2
Slovensko
T +421 2 49 20 30 71
sekretariat.sk@geberit.com
www.geberit.sk

(TR)

Geberit Tesisat Sistemleri Tic Ltd. Şti.
İçerenköy Mah. Engin Sok. No: 10
34752 Ataşehir-İstanbul
Türkiye
T +90 216 340 82 73
F +90 216 340 82 79
service.tr@geberit.com
geberit.com.tr

Afrika a Střední východ

(AE / BH / KW / OM / QA / SA)

Geberit International Sales AG

Dubai Branch

B702-B705

Building No. 1

Dubai Design District

AE-PO Box

282317 Dubai

United Arab Emirates

T +971 4 204 5477

F +971 4 204 5497

sales.gulf@geberit.com

www.geberit.ae

(IL)

Geberit Israel LTD

(North) Barkat 4 Industrial Park

Caesarea 3079897

Israel

T +972 4 6907207

isro@geberit.com

www.geberit.co.il

(ZA)

Geberit Southern Africa (Pty.) Ltd.

6 Meadowview Lane,

Meadowview Business Estate,

Longmeadow, Linbro Park

Johannesburg

South Africa

T +27 11 444 5070

F +27 11 444 5992

service.za@geberit.com

www.geberit.co.za

Asie

(CN)

吉博力(上海)贸易有限公司

地址: 上海市嘉定区南翔高科

技术园区惠平路1515号

邮编: 201802

People's Republic of China

(CN)

Geberit (Shanghai) Trading Co., Ltd.

Nanxiang Hi-Tech, Jiading District, Shanghai

Nr. 1515, Huiping Road, Technology park

Zipcode 201802

People's Republic of China

T +86 21 61853188

Hotline 400-920-1100

www.geberit.com.cn

(SG / TH / JP / PH / KR / VN / KH / MY / TW / ID /
HK / MO)

Geberit South East Asia Pte Ltd

8 Kallang Avenue, #17-09, Aperia Tower 1

Singapore 339509

Singapore

T +65 6250 4011

sales.sg@geberit.com

www.geberit.com.sg

Ostatni země

(GE / AZ / IQ / UZ)

Geberit Tesisat Sistemleri Tic Ltd. Şti.

İçerenköy Mah. Engin Sok. No: 10

34752 Ataşehir-İstanbul

Türkiye

T +90 216 340 82 73

F +90 216 340 82 79

service.tr@geberit.com

geberit.com.tr

(GISA / GR / EG / NG / KE / MA / UA)

Geberit International Sales

Neue Jonastrasse 59

8640 Rapperswil

Schweiz

T +41 848 882 982

T +41 55 221 62 00

sales@geberit.com

www.geberit-global.com.ch

Geberit International AG
Schachenstrasse 77, CH-8645 Jona
documentation@geberit.com
www.geberit.com

